



**Bankovní palác Záložního úvěrního ústavu**  
(nyní Galerie moderního umění)  
čp. 139-140 na Velkém náměstí v Hradci Králové

**STAVEBNĚ HISTORICKÝ PRŮZKUM**  
**3. svazek - PASPORT ARCHITEKTONICKÝCH**  
**A DEKORATIVNÍCH PRVKŮ**



**ROKYTNICE V ORLICKÝCH HORÁCH 2011**

# OBSAH

<b>Úvod</b>	<b>3</b>
<b>Cementové prvky</b>	<b>5</b>
<b>Dřevěné prvky</b>	<b>6</b>
1/d jednokřídlé dveře 6, 2/d dvoukřídlé dveře 12, 3/d jednoduché okno 19, 4/d dvojité okno 25, 5/d prosklená příčka 32, 6/d turniket 35, 7/d vitrážové okno 36, 8/d zábradlí 39, 9/d výkladec s dveřmi 40, 10/d výkladec 42, 11/d obklad stěn a vestavěný nábytek 44, 12/d dvojité balkónové dveře 48, 13/d kryt topení 49, 14/d vnitřní obklad arkýřů 50	
<b>Kamenné prvky</b>	<b>52</b>
1/m teracová podlaha 52, 2/m pamětní deska 55	
<b>Keramické prvky</b>	<b>56</b>
<b>Kovové prvky</b>	<b>57</b>
1/k mřížové dveře 57, 2/k mosazné svítidlo 58, 3/k vitrážový světlík 61, 4/k zábradlí 62, 5/k plechové dveře 67	
<b>PŘÍLOHY: půdorysy s vyznačením prvků</b>	<b>68</b>

V Rokytnici v Orlických horách 30. 11. 2011

Ing . arch. Ladislav Svoboda  
517 61 Rokytnice v Orl. horách čp. 405  
[pruzkpam@volny.cz](mailto:pruzkpam@volny.cz)

# ÚVOD

Soupis se podle zadání omezil na prvky architektonického a dekorativního charakteru, nezahrnuje tedy prvky vyloženě umělecké (v tomto případě plastiky u vstupu a atlanty na tzv. věži) ani na druhém konci spektra prvky v podstatě účelové (zejm. schodišťové stupně, kovová točitá schodiště, celoplošná okénka a parkety), přestože mnohé z doby výstavby objektu zřejmě pocházejí (někdy i druhotně použité), nad obvyklý rámec byly zpracovány i části mobiliáře jako vestavěný nábytek (viz 11/d) a původní svítidla (viz 2/k); na pomezí účelového a dekorativního prvku stojí cementové dlažby (1/c). Bylo tak zpracováno asi 300 m<sup>2</sup> různých dlažeb, 12 m<sup>2</sup> keramického obkladu, 409 prvků s dřevěnou a 137 ks s kovovou konstrukcí a jeden prvek kamenný.

Tyto počty však zdaleka nemusí být konečné, už v průběhu zpracování průzkumu jsme od pana ředitele GMU, PhDr. Tomáše Rybičky, obdrželi zprávu a fotografie ke zjištění terazzové podlahy obvyklého typu v prostoru bývalého krámu 315 i s betonem vyplněným kruhem v jihovýchodním koutě, jak to odpovídá zaniklému



kovovému schodišti. Šanci na nalezení dalších takových podlah nebo parket pod nalepenými koberci je jistě ještě dost. Štukové prvky jsme nepovažovali za účelné atomizovat, na fasádách navíc tvoří provázanou kompozici, jejíž dělení není dost dobře možné.

Číslování prvků má tuto strukturu:

- první číslo označuje pořadí prvku, resp. typu prvku, skupiny prvků, v interním seznamu;
- písmeno za lomítkem udává převažující materiál prvku (c - cement, d - dřevo, k - kov; m - kámen a teraco, r - keramika);
- číslice za tečkou označuje prostor, v němž je prvek umístěn, podle interního očíslování; dále bylo třeba, zejm. kvůli zábradlím, označit jednotlivé fasády: f1 - jižní, f2 - východní, f3 - severní, f4 - západní, f5 - dvorek;
- další číslice je použita jen v případě, že v dané místnosti je prvků stejného typu více, a slouží k jejich rozlišení pořadovým číslem (prvky ve stěně čísluje vždy zleva doprava).

Uvedeného číslování místností je použito i k lokalizaci prvků.

Rozměry prvků jsou uváděny jen orientačně, nejčastěji podle výkresů zaměření z roku 1969, dále podle vlastních odhadů nebo doměření. Také zachovalost prvků nebylo možno vzhledem k rozsahu zadání a obtížnému nebo nemožnému přístupu k mnoha z nich v úplnosti zpracovat a je tedy třeba ji před dalšími pracemi ověřit.

*Poznámka: Všechny uvedené prvky zasluhují stavební, případně restaurátorskou rehabilitaci a zachování. Míňení zpracovatele SHP však nenahrazuje a nemůže nahrazovat vyjádření příslušných památkových orgánů a organizací ve smyslu zákona č. 20/1987 Sb.*

*Průzkum a soupis svojí povahou představují začátek poznání památky, které je třeba dále prohlubovat dalšími typy průzkumů během jejích stavebních úprav.*

## CEMENTOVÉ PRVKY

Prvek: **1/c      Dlažba      asi 80 m<sup>2</sup>**

Dokumentoval: ing. arch. Ladislav Svoboda, září 2011

Popis prvku: **Dlažba z diagonálně kladených špinavě bílých, resp. světlešedých čtvercových dlaždic s tmavou, téměř černou bordurou či obrubou z dlaždic obdélných.**

1/c.220      Umístění: 220 Plocha: asi 3 m<sup>2</sup>      Stav: silně narušený, při západní stěně tvoří třetinu šířky cementový potěr

1/c.221      Umístění: 221 Plocha: asi 4 m<sup>2</sup>      Stav: silně narušený, místy nahrazena betonem

1/c.222      Umístění: 222 Plocha: asi 3 m<sup>2</sup>      Stav: silně narušený, dlažba zčásti nahrazena betonem

1/c.225      Umístění: 225 Plocha: asi 13 m<sup>2</sup>      Stav: ve světle šedé dlažbě nacházíme i pásek z černých dlaždic, kladených nakoso (možná tu tvořily nějaký vzor, který nám dnes už uniká, protože jsou tu mladší příčky)

1/c.412      Umístění: WC při 412 Plocha: asi 1 m<sup>2</sup>      Stav: silně narušený

1/c.419.1      Umístění: Chodba 419      Plocha: 8 m<sup>2</sup>      Stav: narušená, silně sešlapaná

1/c.419.2      Umístění: WC při 419 Plocha: asi 1 m<sup>2</sup>      Stav: narušená, silně sešlá

1/c.519      Umístění: 519 Plocha: 12 m<sup>2</sup>      Stav: nelze posoudit (překryta PVC)

1/c.520.1      Umístění: Schodišťová hala 520, podlaha východního zálivu      Plocha: 3 m<sup>2</sup>  
Stav: narušený, z jižní strany není bordura

1/c.520.2      Umístění: Schodišťová hala 520, podlaha západního zálivu      Plocha: 4 m<sup>2</sup>      Stav: silně narušený, bordura u dveří k jihu chybí a také vůči průchodu na hlavní podestu absentuje.

1/c.611.1      Umístění: Chodba 611      Plocha: až 12 m<sup>2</sup>      Stav: nelze posoudit (překryta linoleem)

1/c.611.2      Umístění: WC při 611 Plocha: 1 m<sup>2</sup>      Stav: silně narušený

1/c.814      Umístění: Chodba 814      Plocha: 10 m<sup>2</sup>      Stav: dobrý

Foto: severní část 1/c.814

Náměty na obnovu: Možno (zejm. v neveřejných prostorách) nahradit adekvátní novou dlažbou.



Varianta v provedení:

1/c.217      **Světle šedé dlaždice nejsou kladené diagonálně, ale v běžném šachovnicovém rastru.**

Umístění: 217      Plocha: 8 m<sup>2</sup>      Stav: narušený

Náměty na obnovu: Možno nahradit adekvátní novou dlažbou.



# DŘEVĚNÉ PRVKY

Prvek (skupina prvků): **1/d**

**Jednokřídle dveře**

**58 ks**

Dokumentoval: ing. arch. Ladislav Svoboda, září 2011

Popis prvku: Dveřní křídlo oboustranně o dvou výplních nad sebou, lemovaných plochým profilem, vrchní mírně ležatá, téměř čtvercová, spodní vysoká, na závěsech půlkulatě zakončených, se secesními klikami a hladkými štítky, nahore a dole segmentově zakončenými; zárubeň je opatřena na vnějším obvodu profilovanou lištou, zpravidla i diamantovými motivy v horních rozích a plochým nástavcem; pokud jde o dveře na WC, byly opatřeny zevnitř zástrčkou, ovládanou drobnou, lehce soustruženou kličkou tvaru T v obdélném tělese, která zevně signalizovala, zda je WC volné či obsazené,



mechanismus je dnes zpravidla nefunkční, zčásti demontovaný. Dveře původně zřejmě měly příjemně hnědý nelesklý nátěr, dnes mají v mnoha případech mladší nátěry v barvě slonové kosti.

1/d.321.1 Umístění: hala 321/schodiště Rozměry: 90/220 cm Stav: dobrý, klika je však mladší, z bílého kovu.

1/d.321.2 Umístění: 321, západní stěna (z druhé strany zazděné). Rozměry: 90/220 cm Stav: dobrý, klika je však bakelitová, z druhé strany nelze posoudit.

1/d.415 Umístění: 415/417 Rozměry: 70/210 cm Stav: dobrý, ale zárubeň je mladší, zcela neprofilovaná, hladká, obložková.

1/d.417 Umístění: 416/417 Rozměry: 70/210 cm Stav: silně neúplný, směrem do místnosti 417 je už zárubeň zcela hladká, bez další výzdoby a chybějí tu závěsy, protože křídlo bylo zaměněno za skládací novodobé dveře.

1/d.418.1 Umístění: 418/WC Rozměry: 70/210 cm Stav: dobrý.

1/d.419.3	Umístění: 419/koupelna	Rozměry: 80/210 cm	Stav: dobrý
1/d.419.4	Umístění: 419/WC	Rozměry: 70/210 cm	Stav: dobrý
1/d.518	Umístění: 518/519 řada kruhových větracích výřezů.	Rozměry: 80/210 cm	Stav: dobrý, dole
1/d.519.1	Umístění: 519/WC	Rozměry: 75/210 cm	Stav: dobrý
1/d.528.2	Umístění: 528/WC	Rozměry: 70/210 cm	Stav: dobrý
1/d.611.1	Umístění: 611/WC	Rozměry: 70/210 cm	Stav: dobrý
1/d.704	Umístění: 704/710	Rozměry: 80/210 cm	Stav: nelze v úplnosti posoudit (zarovnány skříněmi), klika přinejmenším z jedné strany demontovaná.
1/d.711.1	Umístění: 711/botníková skříň	Rozměry: 60/210 cm	Stav: dobrý
1/d.711.2	Umístění: 711/WC	Rozměry: 70/210 cm	Stav: dobrý
1/d.713	Umístění: 713/WC	Rozměry: 70/210 cm	Stav: dobrý
1/d.814.3	Umístění: 814/WC	Rozměry: 70/205 cm	Stav: dobrý

Počet kusů: 16 Foto: celek 1/d.419.3, detail kliky 1/d.814.3

Náměty na obnovu: Obnovit v původním nátěru, doplnit chybějící kliky a štítky v původním provedení.



Varianty v provedení:

Popis prvku: Zárubeň je podobná, má zpravidla navíc asi 20 cm vysoké hladké sokly (navíc

je profilovaná i u vnitřní hrany ústupkem, při němž zevně obíhá plochý pásek), dveřní křídlo má oboustranně výrazně bohatší členění: vrchní výplň je dělená plochými prvky do kříže, spodní výplň je dělená pouze svisle (dělicí prvky jsou poměrně výrazné, široké, doplněné po stranách výraznými šikminami).

1/d.419.1	Umístění: 419/423	Rozměry: 90/220 cm	Stav: dobrý
1/d.419.2	Umístění: 419/424	Rozměry: 70/220 cm	Stav: dobrý
1/d.423	Umístění: 423/424	Rozměry: 90/220 cm	Stav: dobrý
1/d.513	Umístění: 513/518	Rozměry: 60/210 cm	Stav: dobrý (lícovou stranu nelze v úplnosti posoudit)
1/d.537	Umístění: 537/vestavěná skříň	Rozměry: 70/220 cm	Stav: dobrý
1/d.603	Umístění: 603/610	Rozměry: 80/210 cm	Stav: dobrý
1/d.604	Umístění: 604/605	Rozměry: 90/220 cm	Stav: nelze posoudit (zarovnány nábytkem)
1/d.605	Umístění: 605/611	Rozměry: 90/220 cm	Stav: dobrý
1/d.608.1 a 2	Umístění: 608/638 a 608/643	Rozměry: 90/240 cm	Stav: dobrý
1/d.610	Umístění: 610/611	Rozměry: 80/210 cm	Stav: dobrý, pouze dole mají navíc navrtanou řadu kruhových otvorů.
1/d.705	Umístění: 705/706	Rozměry: 90/220 cm	Stav: dobrý, ale štítky jsou bohužel vyměněné.
1/d.706	Umístění: 706/711	Rozměry: 90/220 cm	Stav: dobrý, poutcové prkno je tentokrát také vpadlé, takže základní motiv tvoří jedna výplň a v ní je vlastně dvojité kříž; klika z jedné strany mosazná historizující, nicméně zřejmě včetně štítku už novodobá.
1/d.731.1 a 2	Umístění: 731/733 a 731/736	Rozměry: 90/240 cm	Stav: dobrý
1/d.814.1	Umístění: 814/813	Rozměry: 90/220 cm	Stav: dobrý
1/d.814.2	Umístění: 814/816	Rozměry: 90/220 cm	Stav: dobrý
1/d.816	Umístění: 816/820	Rozměry: 90/220 cm	Stav: dobrý
1/d.819	Umístění: 819/820	Rozměry: 90/220 cm	Stav: narušený, z jižní strany je křídlo nověji pobité, takže je hladké, také zárubeň zčásti hladká; štítky z bílého kovu s kulovými madélky nepůvodní; zárubeň má novodobý modrý nátěr.

Počet kusů: 19

Foto: celky 1/d.423a 1/d.814.2

Náměty na obnovu: Obnovit v původním nátěru, doplnit chybějící kliky a štítky v původním provedení.

Popis prvku: **Na hladkých nepůvodních dveřích je pouze osazena secesní klika včetně zdobného štítku.**

1c/d.333	Umístění: 312/333
1c/d.719	Umístění: 719/721
1c/d.721.1 až 4	Umístění: 721/724 až 727
1c/d.721.6	Umístění: 721/WC

Počet kusů: 7

Náměty na obnovu: Rekonstruovat původní dveře a kování na ně použít.

1/d.219 Popis prvku: **Dveře, potažené plechem, takže jsou v podstatě hladké, klika je ale původní a zárubeň, lemovaná profilovanou lištou, také.**



Umístění: 219/220    Počet kusů: 1    Rozměry: 90/210 cm    Stav: narušený  
Náměty na obnovu:    Obnovit v původní plasticitě.

1/d.217    Popis prvku: **Dveřní křídlo oboustranně o 2x2 ploše profilovaných výplních (vrchní vyšší), s původními secesními klikami a plochými štítky; v obvyklé zárubni, lemované profilovanou lištou (viz výše).**

Umístění: 217/220    Počet kusů: 1    Rozměry: asi 80/215 cm    Stav: dobrý  
Foto: celek    Náměty na obnovu:    Obnovit v původním nátěru.

1/d.224    Popis prvku: **Dveře jako předchozí (viz 1/d.217), ale spodní výplně jsou vyšší, vrchní nižší.**

Umístění: 224/225    Počet kusů: 1    Rozměry: asi 90/220 cm    Stav: dobrý    Foto: celek  
Náměty na obnovu:    Obnovit v původním nátěru.



1/d.301    Popis prvku: **Dveřní křídlo cca ze 3/5 prosklené, mléčné sklo není dále dělené, prosklení je lemované dvojitým ústupkem, spodní část člení čtvercová výplň s plochými čtvercovými motivy; původní secesní klika a zdobný štítek; zárubeň je zdobná: na vnějším obvodu má ploše profilovanou plochou lištu, při vnitřním obvodu je plochý pásek, dole sokl a přinejmenším pravý horní kout (levý kout je zakrytý panelem) je vyplněný čtvercovým prvkem s diamantovým motivem, který je uprostřed překrytý dalším čtverečkem; obvyklý plochý nástavec.**

Umístění: 301/302 A    Počet kusů: 1    Rozměry: 75/240 cm  
Stav: snad dobrý (zčásti jsou dveře zakryté výstavními panely)    Foto: celek  
Náměty na obnovu:    Obnovit v původním nátěru.

Popis prvku: **Dveřní křídlo ve vrchních 2/3 prosklené různě strukturovanými skly: svislé dělení činí dva tenké příčníky, přičemž střední třetina je širší, dole pak jsou dva průběžné**

příčnický blízko sebe, takže vzniká motiv asymetrického kříže; nad křížením je ještě jeden příčník ve střední třetině; ve spodní části křídla ležatá výplň s vloženým oválným prvkem; klika, prostší štítek a zárubeň (s ploše profilovanou lištou) zde obvyklého secesního typu (viz výše).

1/d.418.2 a 3 Umístění: 418/417 a 418/421 Stav: převážně dobrý, zárubeň zčásti pouze hladká  
Náměty na obnovu: Obnovit v původním nátěru, rekonstruovat zárubně.

1/d.528.1 Umístění: 528/535 Rozměry: 90/220 cm Počet kusů: 3 Stav: dobrý  
Foto: celek 1/d.528.1 Náměty na obnovu: Obnovit v původním nátěru.



1/d.503.1 a 2 Popis prvku: Dveřní křídlo je ve vrchní čtvrtině prosklené, prosklení je tvořeno soustavou fazetovaných skel obdélného a trojúhelného tvaru, v podstatě vytvářejících kříž, mezi jehož ramena jsou vloženy uhlopříčky; spodní výplň je uprostřed svisle dělená kanelovaným hranolem; kliky a krásné štítky původní, zárubeň v bocích hladká, na čele v horních 2/5 ploše profilovaná, po bocích jsou tu vystupující pásy, na vnějším obvodu dále čtvrtobloun, na vnitřním čtvrtvýžlabek; ke zbývajícím částem čel jsou přiložené polopilíře s nevýraznými hranolovými hlavicemi, které jsou na hranách pravoúhle vybrané a do tohoto vybraní jsou na sebe naskládány drobné balustry jednoduchého konvexkonkávního tvaru. Z , klika se štítkem je tu zachovaná.

Umístění: 503/507 Počet kusů: 2 Rozměry: 90/240 cm ve světlosti

Stav: na lici dobrý (z rubové strany je dveřní křídlo 1/d.503.1 polstrované, u 1/d.503.2 nepřístupné)  
Foto: celek 1/d.503.1

1/d.506 Popis prvku: Dveřní křídlo má z obou stran opět původní secesní kliky na způsob stlačené voluty, se zdobnými štítky, také členění dveří je stejné z obou stran, a sice dvěma výplněmi na celou výšku dveří, které jsou uprostřed oddělené plochým příčníkem;



**zárubněmi jsou pilastry v obkladu stěny - viz 11/d.507.**

Umístění: 506/507 Počet kusů: 1  
 Rozměry: 90/220 cm ve světlosti Stav: dobrý  
 Foto: celek Náměty na obnovu:  
 Obnovit v původním nátěru.

**Popis prvku: Dveřní křídlo více než zpoloviny prosklené, prosklení je členěné svislou příčkou podobně jako rozměrný nadsvětlík; spodní část členění sestava tří ploše profilovaných výplní, vrchní úzká ležatá, níže dvě souběžné; klika a štítek (bez zdobného prvku nahoře) původní. Dveře jsou umístěné ve špaletě, takže zárubeň je jen úzká, lemovaná prostou lištou.**

1/d.519.2 Umístění: 519/balkón  
 Stav: dobrý, proskleno snad dokonce původním strukturovaným sklem

1/d.529 Umístění: 529/balkón

Počet kusů: 2 Stav: dobrý  
 Rozměry: 90/240 (se světlíkem 330) cm ve světlosti  
 Náměty na obnovu: Obnovit v původním nátěru.

světlosti Foto: celek 1/d.519.2

**1/d.611.2 Popis prvku: Prosklené balkónové dveře jako předchozí (viz 1/d.519.2), ale jejich prosklení je celoplošné a spodní část křídla je členěná na 2x2 výplně, z nichž spodní jsou vysoké, vrchní naopak výrazně ležaté, a dole je ještě pouze v rozsahu pod výplněmi vysazený sokl; nadsvětlík je členěný na 4x2 tabulky.**

Umístění: 611/balkón Počet kusů: 1 Rozměry: 90/240 (se světlíkem 330) cm ve světlosti Stav: dobrý Foto: celek Náměty na obnovu: Obnovit v původním nátěru.

**1/d.622 Popis prvku: Prosklené balkónové dveře jako předchozí (viz 1/d.611.2), ale nadsvětlík je pouze o dvou tabulkách, dělených svislým tenkým příčnickem.**

Umístění: 611/balkón Počet kusů: 1 Rozměry: 90/240 (se světlíkem 330) cm ve světlosti Stav: dobrý Náměty na obnovu: Obnovit v původním nátěru.

**1/d.711.3 Popis prvku: Prosklené balkónové dveře jako předchozí (viz 1/d.611.2), ale bez výplně ve spodní části a nadsvětlík je dělený na 4x2 tabulky.**

Umístění: 711/balkón Počet kusů: 1 Rozměry: 90/240 (se světlíkem 330) cm ve světlosti Stav: dobrý Náměty na obnovu: Obnovit v původním nátěru.

**1/d.721.5 Popis prvku: Prosklené balkónové dveře jako předchozí (viz 1/d.711.3), ale nejsou prosklené, nýbrž zabetonované, takže původní provedení nelze sledovat.**

Umístění: 721/balkón Počet kusů: 1 Rozměry: 90/240 (se světlíkem 330) cm ve světlosti Stav: dobrý, klika je však novodobá z bílého kovu Náměty na obnovu: Obnovit v původním nátěru a s prosklením.

## Prvek (skupina prvků): **2/d Dvoukřídlové dveře** **59 ks**

Dokumentoval: ing. arch. Ladislav Svoboda, září 2011



Popis prvku: Křídla mají po dvou výplních, spodní výplně jsou značně vyšší než vrchní, obdélné, spodní pouze v ploše odstupňované, vrchní ve vnitřní ploše mají kosočtverečný, ústupkem vystupující motiv; klapačka na hranách pravouhle vybraná; zpravidla krásný štítek s plastickým prvkem a s klikou s náznakem voluty; zárubeň je podobná jako u jednokřídlových dveří s křížovým motivem, tedy lemovaná ploše profilovanou lištou, s hladkými soklíky, zpravidla i se čtvercovými prvky nahoře a oním plochým nástavcem.

2/d.302	Umístění: 302/302 A	Stav: dobrý
2/d.307 B	Umístění: 307 B/323	Stav: dobrý jen zčásti, výplně jsou ze západní strany souvisle zabedněné, takže křídla jsou nyní hladká.
2/d.312	Umístění: 312/323	Stav: nelze v úplnosti studovat, jsou obložené ze severní strany polstrováním.
2/d.414.1	Umístění: 414/418	Stav: silně narušený, členění křídel bylo při opravě bohužel zarovnáno dohladka, na zárubni, i když je také nově oplená, se profilaci podařilo naštěstí zachovat; klika a zámek z bílého kovu.
2/d.414.2	Umístění: 414/419	Stav: narušený, poškozená klapačka, novější klika.
2/d.420	Umístění: 420/421	Stav: narušený, v jižním lici je už zárubeň na čele hladká (prostší secesní štítky bez ornamentálních motivů).
2/d.423	Umístění: 422/423	Stav: těžce narušený: křídla chybějí a otvor je shora zmenšen novodobým zabedněním.
2/d.513	Umístění: 513/514	Stav: ne zcela jasný, převážně zastavěny nábytkem



2/d.514	Umístění: 514/519	Stav: dobrý
2/d.519	Umístění: 519/520	Stav: dobrý
2/d.528	Umístění: 528/529	Stav: dobrý
2/d.529	Umístění: 529/536	Stav: dobrý
2/d.535	Umístění: 535/536	Stav: dobrý
2/d.536	Umístění: 536/537	Stav: dobrý
2/d.601	Umístění: 601/633	Stav: nejasný (z jedné strany opatřeny polstrováním)
2/d.603	Umístění: 603/604	Stav: dobrý
2/d.604	Umístění: 604/611	Stav: dobrý
2/d.608.1	Umístění: 608/634	Stav: dobrý
2/d.608.2 a 3	Umístění: 608/638 a 608/643	Stav: dobrý (vzhledem k tomu, že stěna se zatačí, tak i čela zárubní jsou formované ve smyslu této stěny).
2/d.608.4	Umístění: 608/644	Stav: nejasný (z jedné strany opatřeny polstrováním)
2/d.608.5	Umístění: 608/601	Stav: nejasný (z jedné strany opatřeny polstrováním)
2/d.624	Umístění: 624/633	Stav: dobrý
2/d.633	Umístění: 633/634	Stav: nejasný (z jedné strany opatřeny polstrováním)
2/d.702.1	Umístění: 702/722	Stav: dobrý
2/d.702.2	Umístění: 702/732	Stav: dobrý
2/d.702.3	Umístění: 702/701	Stav: nejasný (z jedné strany opatřeny polstrováním)
2/d.704	Umístění: 704/705	Stav: dobrý
2/d.705	Umístění: 705/711	Stav: převážně dobrý (štítek mladší)
2/d.721	Umístění: 721/722	Stav: nejasný (z jedné strany opatřeny polstrováním), kliky ani štítky už bohužel nejsou původní.
2/d.731.1 až 3 a 5	Umístění: 731/732, dvakrát 734 a 701	Stav: dobrý
2/d.731.4	Umístění: 731/737	Stav: nejasný (z jedné strany opatřeny polstrováním)
Počet kusů: 36	Rozměry: nejčastěji 130/240 cm	Foto: celek 2/d.608.2
Náměty na obnovu: Doplnit chybějící kliky, štítky, čtvercové prvky a ploché nástavce, odstranit polstrování, obnovit v původním nátěru.		

Odchylky/varianty v provedení:

2/d.712 Popis prvku: **Dveře mírně asymetrické, s původní secesní klikou a štítkem, který má ve vrchní části krásný secesní zdobný motiv, a sice oválnou gemu a nad ní přivěšený rostlinný závěs, zárubeň profilovaná; na rubu mají křídla po třech výplních, z nichž střední je vysoká, horní je nízká a spodní vyloženě ležatá.**

Umístění: 712/721 Rozměry: cca 125/240 cm Počet kusů: 1 Foto: celek  
Stav: narušený, ze strany chodby jsou dveře obedněné překližkou, takže jsou hladké  
Náměty na obnovu: Odstranit polstrování, obnovit v původním nátěru.

Popis prvku: **Dveře obvyklého typu (viz 2/d.302), v nadpraží zárubně je vložený obdélný rámec, na němž snad bylo napsáno, kdo sídlil v této kanceláři.**

2/d.501.1 Umístění: 501/510 Stav: nejasný, křídla jsou ze západní strany polstrována.  
2/d.501.2 Umístění: 501/531 Stav: dobrý

2/d.504.2 Umístění: 504/510 Stav: dobrý Rozměry: 130/240 cm

Počet kusů: 3 Náměty na obnovu: Odstranit polstrování, obnovit v původním nátěru.

2/d.501.3 Popis prvku: **Dveře jako předešlé (viz 2/d.501.1), ale boky špalety nejsou hladké, ale opatřené velice úzkými výplněmi, asi 6 cm širokými, dolní výplň je hladká, horní s velmi úzkým kosočtverečným útvarem.**

Umístění: 501/505 A Rozměry: 130/240 cm

Počet kusů: 1

Foto: celek

Stav: nejasný, křídla jsou z východní strany polstrována.

Náměty na obnovu: Odstranit polstrování, obnovit v původním nátěru.



2/d.502 Popis prvku: Dveře mají křídla jako výše popsaná (viz 2/d.302), zárubeň je však výrazně zdobenější: ze strany chodby kromě obvyklých čtvercových motivů v horních rozích je ve střední části překladu vložené široké hladké pole, výše pak je římsa ve střední části velmi výrazná, vlastně desková s čelem pojednaným drobnými vodorovnými vroubkami, nástavec má v horní části také tyto vroubkami a římsa je zespodu podložená profilem málem konvexkonkávně tvarovaným. Z opačné strany jsou boky špalet kolem dveří obloženy dřevem, dále nečleněné, čelo špalet je naopak bohatě řezbářsky zpracované: ve vrchní třetině je členění plošší, jedná se o vrstvený, poměrně nenápadně intarzovaný pás se sférickými kosočtverečnými motivy (liší se pouze o něco tmavším dřevem), který má ploché třetířázkové patky, které nasedají na pozoruhodné přízdní pilířky, jež opět plasticky příliš nevynikají z plochy zárubně, po stranách mají svislé pásy, členěné řadou segmentových obloučků vynikajících do prostoru, a v takto vzniklém rámu je protáhlý vpadlý diamantový motiv, jehož střed tvoří perlovec; má i patku, poměrně plochou, hranolovou.

Umístění: 502/506 Rozměry: 130/240 cm Stav: nejasný, křídla jsou z východní strany polstrována. Počet kusů: 1 Foto: celek Náměty na obnovu: Odstranit polstrování, obnovit v původním nátěru.

2/d.506 Popis prvku: **Jižní strana je včetně zárubně údajně řešená shodně jako východní strana 2/d.502, severní strana není přístupná, nelze ji charakterizovat.**

Umístění: 506/505 B Počet kusů: 1 Rozměry: 130/240 cm  
Stav: nejasný, z jižní strany je před dveře postavena ocelová skříň, severní strana je zakrytá výstavním panelem. Náměty na obnovu: Obnovit v původním nátěru.

2/d.504.1 Popis prvku: **Dveře směrem do chodby řešeny jako předchozí (2/d.502), rubová strana zárubně má běžné jednodušší řešení (je lemovaná profilovanou lištou, v horních koutech zárubně jsou čtvercové prvky lehce diamantové a na zárubni je ještě odstupněná vodorovná lišta).**

Umístění: 504/509 C Počet kusů: 1 Rozměry: 130/240 cm  
Stav: nejasný, křídla jsou ze západní strany polstrovaná.  
Náměty na obnovu: Odstranit polstrování, obnovit v původním nátěru.

2/d.302 A a 2/d.306 Popis prvku: **Dveře mají křídla jako výše popsána (viz 2/d.302), klapačku na čele hladkou, po bocích okosenou a vůči středu je ještě ústupek; špalety v asymetrickém výklenku jsou obloženy dřevem, v bocích je po dvou nestejných převýšených polích, protože jen vnější pole patří skutečně k zárubni, kdežto vnitřní pole tvoří deštění, které je na severu úzké, takže tu dovnitř nevybývá místo na žádné pole, ale na jižní straně široké, takže nahoře je opět kosočtverečný motiv jako na vlastních dveřních křídlech. Zárubně jsou na čelech do dvorany zdobenější, lemované plochou lištou, po bocích odstupněnou, s nevýrazným hladkým soklem; čelo překladu má složitější řešení, je v rozích pravoúhle vykrojené, vnější roh je zakulacený, překlad je dělený na sedm polí, z nichž střední je široké hladké a po stranách tedy vybývá po třech převýšených motivech, v nichž bývalo po oválném vystupujícím motivu. Na rubu jsou zárubně jednodušší, lemované ploše profilovanou lištou.**

Umístění: 302 A/306 a 306/309 Rozměry: cca 130/240 cm Počet kusů: 2  
Stav: celkem dobrý, u 2/d.302 A se oválné vystupující motivy na čele překladu zachovaly jen v prvním, šestém a sedmém poli, 2/d.306 chybějí oválné prvky v prvním a šestém poli a na rubu mají výrazné vysoké polstrování.  
Foto: celek 2/d.306 Náměty na obnovu: Doplnit zárubeň.

2/d.503.1 a 2 Popis prvku: **Dveře mají křídla jako výše popsána (viz 2/d.302), ozdobná zárubeň je však řešena odlišně: čela stojek jako u 1/d.302, nadpraží je komplikovanější: okraj v široké střední části je nasazený výše, tato vyšší část je na konci zakončená obloučky a pod ni je vložen vlys s řadou vystupujících obdélníků, na jejichž čelech jsou vypouklé oválky a dole přivěšené drápky. Dveře 2/d.503.1 mají z jižní strany obklad na celou hloubku k východu se rozšiřující zdi, takže výklenek je asymetrický, v bocích je po dvou výplních, spodní výrazně vyšší, v podhledu jediná výplň lichoběžníkového tvaru, na čele bohatá profilace i se zastoupením drobné lišty a drobným vroubkováním; 2/d.503.2 nelze z rubové strany posoudit, výklenek je zakrytý panelem.**

Umístění: 503/508 A a 508 B Rozměry: 130/240 cm  
Stav: dobrý Foto: celek 2/d.503.1

Počet kusů: 2 Foto: celek 2/d.503.1 Popis prvku: **Zárubeň po dvoukřídlových dveřích, zde obvykle řešená, dole s hladkými sokly (u 2/d.508 B profilované soklíky), asi 15 cm vysokými, v horních koutech má čtvercové prvky a nahoře nízký nástavec.**



2/d.508 B Umístění: 508 B/509 A  
 2/d.634 Umístění: 634/638  
 2/d.638 Umístění: 638/639  
 2/d.732 Umístění: 732/733  
 2/d.733 Umístění: 733/734

Počet kusů: 5 Rozměry: 130/240 cm ve světlosti  
 Stav: neúplný, chybějí dveřní křídla Foto: celek 2/d.634  
 Náměty na obnovu: Obnovit v původním nátěru, doplnit křídla.

2/d.304 Popis prvku: Dveře pokryté tepanou mědí, opatřené profilovanou klapačkou, obě křídla jsou shodná, o dvou výplních, spodní ležatá, vrchní výrazná vysoká, obě obíhá secesní beschlagwerkový ornament, přetvořený v ozdobný řetěz s oválnými gemami, podloženými krystaly s vykrojenými rohy; ve spodní výplni je pouze úzký ležatý rámec s pásem perlovce, ve vrchní výplni šest čtvercových okének nad sebou, lemovaných šambránami opět s vlnovkou a perlami a perlovcový motiv vytváří i společný rám těchto okének; po obvodu dveří ještě obíhá pás perel na odstupněných čtvercových podložkách. Nadsvětlík má široký, opět mědí pobitý rám s řadou ozdobných hřebů nebo perel na čtvercových podložkách; zasklení je výrazně fazetované, vodorovně dělené na sedm (nejširší je druhý a šestý pás), na výšku potom ve tři části, v horním a spodním páse se střídá sféricky stažený kosočtverec v lichých polích a křížově dělená sudá pole; ve středním páse je první a sedmé pole dělené na tři tabulky, z nichž ovšem střední je nízká, druhé a šesté pole je členěné typicky secesním konvexkonkávním útvarem. Na rubu křídel se uplatňuje přírodní povrch dřeva, nejsou tu kliky, avšak kovová čtverhranná madla, klapačka je konvexkonkávně profilovaná; každé křídlo má dvě výplně, z nichž spodní je velmi nízká, ležatá, avšak plasticky výraznější, vrchní je tedy podstatně vyšší, avšak jen drobně vpadlá, lemovaná ústupky; drobné čtvercové skleněné tabulky jsou lemované poměrně jednoduchými rámy s páskem.





Umístění: 304/f1	Počet kusů: 1	Rozměry: asi 215/500 cm ve světlosti
Stav: dobrý	Foto: celek	Náměty na obnovu: Obnovit v původním nátěru.

2/d.322.1 Popis prvku: Dveře jsou ze 4/5 prosklené, prosklení vrchní části tvoří vysoká nečleněná tabule, pod ní jsou dva pásy čtvercových tabulek, to všechno je lemováno společným profilem rámu, a dole je neprosklená výplň bohatě vrstvená; klapačka má střední část opět projmutou, má nevýraznou římsovou hlavici a svisle kanelovanou patku; kliky jsou už novodobé, z bílého kovu, na rubu jsou dveře členěné stejně.

Umístění: 322/f3	Počet kusů: 1	Rozměry: cca 180/350 cm ve světlosti
Stav: dobrý	Foto: celek	Náměty na obnovu: Obnovit v původním nátěru.

2/d.322.2 Popis prvku: Kyvné dveře jsou téměř ze tří čtvrtin celoplošně prosklené, ploše profilované ústupky; dole je výplň s vloženým šestihranným prvkem; madla mají kruhový průřez a jsou konvexkonkávně tvarované.

Umístění: 322, jižní část	Počet kusů: 1	Rozměry: cca 180/280 cm
Stav: dobrý	Foto: celek	Náměty na obnovu: Obnovit v původním nátěru.



2/d.322.1



2/d.322.2



2/d.323

2/d.323 Popis prvku: Rozměrné dveře jsou z velké části prosklené, na lici s hladkými sokly, prosklení je členěno pětici čtverců nad sebou s vyznačenými úhlopříčkami; dělení je provedeno tenkými dřevěnými příčníky, které mají obě hrany výrazně čtvrtkruhově vybrané, původní klika tu chybí, byla zřejmě nahrazena téměř čtvercovým madélkem a přes otvor pro klíč je mladší přepásání; štítek je větších rozměrů, ale koncipovaný stejně jako u typických vnitřních dveří; zevnitř jsou opatřené původní masivní klikou a štítkem, který je odvozený od obvyklých štítků se zdobným prvkem ve vrchní části, ten se však utápí v rozměrném, jinak plochém štítku; klapačka je na čele hladká, hrany profilují čtvrtoblouny mezi drobnými ústupky.

Umístění: 323/f2	Počet kusů: 1	Rozměry: cca 180/320 cm ve světlosti
Stav: dobrý	Foto: celek	Náměty na obnovu: Obnovit v původním nátěru.

2/d.507.1 Popis prvku: Dveře jsou poměrně světle mořené, opatřené klapáčkou, která má střední část segmentově vypjatou, po bocích jsou ústupky; obě křídla mají po jedné po obvodu ploše profilované výplni, štítek je krásný, zdobný hlavně ve své vrchní čtvrtině, kde je provedený jemný oválný motiv se dvěma zavěšenými kapkami a přes něj je položený vavřínový závěs; klika je lehce tvarovaná do voluty, původní, závěsy půlkulatě zakončené; plochý profil zárubně tvoří zvnějšku ústupek, pak pásek, sima, ustoupená plocha a drobná kyma; stejně profilovaná je i patka.

Umístění: 507/508 A Počet kusů: 1  
Stav: dobrý Foto: celek

Rozměry: 130x240 cm ve světlosti  
Náměty na obnovu: Obnovit v původním nátěru.

2/d.507.2 Popis prvku: Dveře jsou opět dvoukřídlé, s klapáčkou stejnou jako u předchozích dveří (2/d.507.1), také klika s krásným ozdobným mosazným štítkem je stejná, ovšem dveřní křídla jsou jiná, mají pět výplní na výšku, s kosočtverečnými motivy, které jsou u spodní trojice výplní provedeny ve dřevě, zatímco ve vrchních dvou výplních jde o fazetované sklo (prosklení výplně se tedy skládá vždy z pěti částí, středního kosočtverečného motivu a doplňkových trojúhelníků, všechny tyto části mají výrazné hlazené fazety a vnitřní plochu s jemnou vegetabilní strukturou). Dveře jsou vsazeny opět v profilované zárubni, která je opět shodná s předchozími dveřmi. Z opačné strany jsou dveře jednodušší, klika se štítkem je tu zachovaná, horní prosklené výplně jsou samozřejmě stejné, ale místo tří spodních výplní je jediná výplň, lemovaná plochým, třikrát odstupným profilem. Severně navazující mezidveřní prostor je nepravidelně čtyřboký, cele vyložený dřevem s obdélnými nebo potřebně tvarovanými výplněmi (co se týče podhledu), opět lemovanými trojicemi ústupků; v podhledu je jediná rozměrná čtyřboká výplň, po bocích jsou k západu dvě, k východu tři výplně.

Umístění: 507/zádveří  
Stav: dobrý Foto: celek

Počet kusů: 1  
Náměty na obnovu:

Rozměry: 120x240 cm ve světlosti  
Obnovit v původním nátěru.



2/d.507.1



2/d.507.2

## Prvek (skupina prvků): **3/d Jednoduché okno 108 ks**

Dokumentoval: ing. arch. Ladislav Svoboda, září 2011



Varianty v provedení:

3/d.224.1 až 3 Popis prvku:  
**Prosklená příčka či okno, jehož boční části zřejmě měly plné zasklení, uprostřed jsou nad sebou dvě okna na závěsech půlkruhově zakončených, přidržovaná jednoduchými kovovými kličkami; spodní okno je šestitabulkové, vrchní dvoutabulkové, pouze svisle dělené, boky mají dole po třech tabulkách nad sebou, nahoře je jen jedna tabulka; vodorovný poutec se nachází zhruba ve výši tří čtvrtin; dva svislé poutce jsou umístěny tak, že střední třetina je širší než krajní; dřevěné profily člení po vnějším obvodu čtvrtobloun v odsazeních a po vnitřním obvodě, podél skel, je šikmina s odsazeními;**

**kličky, jak jsme uvedli, jsou původní, ale téměř nezdobné; široké poutce mají profil pouze po okrajích skel, jinak jsou dále nečleněné.**

Umístění: Počet kusů: 3 Rozměry: cca 200/220 cm Stav: velmi špatný Foto: celek 3/d.224.2  
 Náměty na obnovu: Zachovat a obnovit v původním nátěru alespoň jeden kus.



3/d.304 Popis prvku: **Nadsvětlik nad turniketem tvoří 2x7 fazetovaných tabulek, dřevěné prvky prakticky neprofilované, kličky tvaru L.**



Umístění: 304/305      Počet kusů: 1      Rozměry: cca 220/170 cm  
 Stav: dobrý      Foto: celek

3/d.305      Popis prvku: **Nadsvětlík nad skříní turniketu je umístěný v téměř neprofilovaném rámu a členěný do dvou pásů; vodorovně napočítáme devět tabulek; skla jsou fazetovaná.**

Umístění: 305/306      Počet kusů: 1      Rozměry: cca 220/170 cm  
 Stav: dobrý      Foto: celek



Popis prvku: **Dvoukřídle okno, profil nosných hranolů vůči strukturovanému sklu tvoří dva ústupky s drobným čtvrtvýžlabkem, na vnější hraně je čtvrtobloun mezi dvěma ústupky; původní kliky zřejmě zpravidla měly v čelním pohledu segmentový tvar.**

3/d.307 A      Umístění: 307 A, mezipodesta/f5      Rozměry: cca 130/80 cm  
 Stav: dobrý, klika už je ale nová.  
 3/d.321      Umístění: 321, mezipodesta/f5      Rozměry: cca 120/80 cm  
 Stav: dobrý, ale bez kličky  
 3/d.414.1      Umístění: 414, mezipodesta/f5      Rozměry: cca 120/130 cm      Stav: dobrý  
 Počet kusů: 3      Foto: celek 3/d.321      Náměty na obnovu: Obnovit v původním nátěru.

Popis prvku: **Okno o 2x2 křídlech nad sebou (vrchní nižší), vodorovný poutec je zevnitř hladký, původní kliky jsou segmentového tvaru, ostatní provedení obvyklé.**

3/d.411      Umístění: 411/f5      Rozměry: cca 130/200 cm      Stav: dobrý  
 3/d.520.1      Umístění: 520, mezipodesta/f5      Rozměry: cca 120/200 cm      Stav: dobrý  
 3/d.608.11      Umístění: 608/824      Rozměry: cca 120/240 cm      Stav: dobrý  
 3/d.615.1      Umístění: 615, mezipodesta/f5      Rozměry: cca 120/240 cm      Stav: dobrý  
 3/d.615.2      Umístění: 615/616      Rozměry: cca 120/230 cm      Stav: dobrý  
 3/d.712.1      Umístění: 712, mezipodesta/f5      Rozměry: cca 120/240 cm      Stav: dobrý  
 3/d.712.2      Umístění: 712/světlík      Rozměry: cca 120/230 cm      Stav: dobrý  
 3/d.731.11      Umístění: 731/824      Rozměry: cca 120/240 cm      Stav: dobrý  
 3/d.816.2      Umístění: 816/světlík      Rozměry: cca 120/230 cm  
 Stav: dobrý, původní kličky tvaru T.

Počet kusů: 9      Foto: celek 3/d.816.2      Náměty na obnovu: Obnovit v původním nátěru.



Popis prvku: **Rozměrné okno, řešené jako předchozí (3/d.411). ale o 3x2 křídlech (střední jsou širší, vrchní nižší), s nevýrazně vystupujícím, lehce profilovaným parapetním prknem nad zeslabeným parapetem a se závěsy půlkulatě zakončenými.**

3/d.633 Umístění: 633/824 Stav: dobrý

3/d.702 Umístění: 702/824 Stav: dobrý Počet kusů: 2 Rozměry: cca 200/240 cm

Foto: celek 3/d.633

Náměty na obnovu: Obnovit v původním nátěru.



3/d.816.1 Popis prvku: **Vysoké okno o šesti křídlech, jde tedy o tři dvoukřídla okna nad sebou, s kličkami tvaru T; u všech křidel je možno vidět kovové, naprosto nezdobné úhelníky, které jsou zapuštěné do masy rámu a přetřené barvou, takže splývají s okenním rámem; závěsy jsou půlkulatě zakončené, okno je na vnitřní straně lemované lištou na vnitřní hraně zkosenou, s ústupkem.**

Umístění: 816/f5 Počet kusů: 1 Rozměry: cca 130/360 cm Stav: dobrý

Foto: celek Náměty na obnovu: Obnovit v původním nátěru.

Popis prvku: **Okno o dvou křídlech nad sebou, spodní křídlo nedělené, vyšší vrchní křídlo o 3x2 tabulkách.**

3/d.314 Umístění: 314/f5 Stav: dobrý

3/d.323 Umístění: 323/f5 Stav: dobrý, madélka jsou snad původní

Rozměry: cca 90/200 cm Počet kusů: 2 Foto: celek 3/d.323

Náměty na obnovu: Obnovit v původním nátěru.

Popis prvku: **Převýšené profilované okno o dvou celoplošných křídlech nad sebou, oddělených pevným příčnickem, profil po vnějším obvodu tvoří čtvrtobloun mezi ústupky, podél skla potom mírná šikmina ukončená drobnými ústupky; závěsy půlkulatě zakončené; původní kličky zřejmě zpravidla měly v čelním pohledu segmentový tvar; vrchní křídlo je alternativně vyklápěcí, nahoře zajištěné mechanismem a dole se dvěma panty.**

3/d.324 Umístění: WC při 324/f5 Rozměry: cca 60/120 cm

Stav: dobrý, ale spodní klička chybí

3/d.412.1 Umístění: WC při 412/f5 Rozměry: cca 60/120 cm Stav: dobrý

3/d.419.2 Umístění: WC při 419/f5 Rozměry: cca 60/120 cm Stav: dobrý

3/d.518 Umístění: 518/f5 Rozměry: cca 90/230 cm

Stav: dobrý, vrchní křídlo se vyklápí

3/d.519.1	Umístění: 519/f5	Rozměry: cca 90/230 cm	
	Stav: dobrý, vrchní křídlo se vyklápí		
3/d.529.1 a 2	Umístění: 529/f5	Rozměry: cca 90/230 cm	
	Stav: dobrý, výklopný mechanismus neúplný, nejspíš nefunkční.		
3/d.608.1 až 9 a 13 až 21	Umístění: 608/824	Rozměry: cca 75/220 cm	
	Stav: dobrý, původní kliky poměrně subtilní ve tvaru L		
3/d.622.1	Umístění: 622/f5	Rozměry: cca 90/230 cm	Stav: dobrý
3/d.623.2	Umístění: 623/f5	Rozměry: cca 90/230 cm	
	Stav: dobrý, původní ploché kličky tvaru L.		
3/d.731.1 až 10 a 12 až 21	Umístění: 731/824	Rozměry: cca 75/220 cm	Stav: dobrý
Počet kusů: 47	Foto: celek 3/d.519.1		
Náměty na obnovu:	Obnovit v původním nátěru a funkci.		

**Popis prvku: Okno, řešené jako předchozí (3/d.324), ale vrchní křídlo je členěné lehce profilovanými tenkými příčlemi na 4x2 tabulky.**

3/d.412.2 a 3	Umístění: WC při 412/f5	Rozměry: cca 60/120 cm	Stav: dobrý
3/d.419.1	Umístění: 419/f5	Rozměry: cca 90/230 cm	
	Stav: dobrý, ale kliky jsou už novodobé, masivní, asi umělohmotné		
3/d.419.3	Umístění: koupelna při 419/f5	Rozměry: cca 90/230 cm	Stav: dobrý
3/d.610	Umístění: 610/	Rozměry: cca 90/230 cm	Stav: dobrý
3/d.710	Umístění: 710/f5	Rozměry: cca 90/230 cm	Stav: dobrý
3/d.711.1	Umístění: 711/f5	Rozměry: cca 90/230 cm	
	Stav: dobrý, se dvěma původními kličkami		
3/d.721.1 a 2	Umístění: 721/f5	Rozměry: cca 90/230 cm	Stav: dobrý

Počet kusů: 10 Rozměry: cm ve světlosti Foto: celek 3/d.721.1 Náměty na obnovu: Obnovit v původním nátěru.

**Popis prvku: Okno, řešené jako předchozí (3/d.324), ale spodní nedělené křídlo má dvě kličky tvaru L a vrchní je členěné na 2x2 tabulky, dělené tenkými příčníky, alternativně je vyklápěcí, nahoře zajištěné mechanismem a dole se dvěma panty.**

3/d.519.2	Umístění: WC při 519/f5	Stav: dobrý
3/d.528	Umístění: WC při 528/f5	Stav: dobrý, s původními kličkami
3/d.611.2	Umístění: WC při 611/f5	Stav: dobrý, se čtyřmi secesními kličkami
3/d.622.2	Umístění: WC při 622/f5	Stav: dobrý, se čtyřmi secesními kličkami
3/d.711.2	Umístění: WC při 711/f5	Stav: dobrý, se třemi secesními kličkami
3/d.721.3	Umístění: WC při 721/f5	Stav: dobrý
3/d.814	Umístění: WC při 814/f5	Stav: dobrý
3/d.821.1	Umístění: 821, jz. stěna/f5	Stav: dobrý
Rozměry: cca 60/120 cm	Počet kusů: 10	
Foto: celek 3/d.821.1	Náměty na obnovu: Obnovit v původním nátěru.	



3/d.608.10 a 12 Popis prvku: **Okno, řešené jako 3/d.324, ale obě křídla jsou svislé dělená dvěma tenkými příčkami.**

Umístění: 608/824 Počet kusů: 2 Rozměry: cca 70/220 cm

Stav: dobrý Foto: celek 3/d.608.10 Náměty na obnovu: Obnovit v původním nátěru.

Popis prvku: **Rozměrné okno má dělení ve tvaru T, vrchní křídlo tedy je celoplošné na dvou závěsech a s původní kličkou, spodní dvě křídla mají kličku typu T.**

3/d.414.2 Umístění: 414/světlik Stav: dobrý

3/d.520.2 Umístění: 520/světlik Stav: dobrý Počet kusů: 2 Rozměry: cca 120/230 cm  
Náměty na obnovu: Obnovit v původním nátěru.

3/d.623.1 Popis prvku: **Drobné celoplošné převýšené okénko s původní kličkou.**

Umístění: 623 (v trojbokém zálivu)/f5 Počet kusů: 1 Rozměry: cca 90/120 cm Stav: dobrý  
Náměty na obnovu: Obnovit v původním nátěru.

Popis prvku: **Šestitabulkové dvoukřídle okno se segmentovým záklenkem ve zde obvyklém provedení (dřevěné prvky profilované, závěsy půlkulatě zakončené, ale kličky archaického typu, místo madélka háček).**

3/d.802.1 až 4 Umístění: 802/824

3/d.805.1 až 3 Umístění: 805/824 Počet kusů: 7 Rozměry: cca 120/240 cm

Stav: dobrý Foto: celek 3/d.805.2 Náměty na obnovu: Obnovit v původním nátěru.

3/d.821.2 Popis prvku: **Okno má hlavní dělení do T, ale horní část je ještě dělena tenkými příčkami na osm tabulek, klapačka opět po bocích pravoúhle vybraná, klička tvaru T, piškotovitá, shora i zdola výrazně zplošťelá.**

Umístění: 821/f5 Počet kusů: 1 Rozměry: cca 90/200 cm Stav: dobrý

Foto: celek Náměty na obnovu: Obnovit v původním nátěru.

Popis prvku: **Trojkrídle okno, nahoře uzavřené výrazným segmentem, zevně dělené zděnými omítanými pilířky; zevnitř je opatřené zajímavými kličkami, téměř anatomicky tvarovanými, ale svrchu a zespoda zploštělými, štítky pod nimi jsou téměř čtvercové, na kratších stranách lehce segmentově zakončené (kličky jsou u bočních křídel po jedné,**

střední, vyšší křídlo má dvě kličky se štítky hojně umazanými bílou barvou); mezi křídly oken jsou širší dřevěné výplně s vpadlou plochou, která je po obvodu lemovaná čtvrtkruhovým výžlabkem; samotná křídla jsou lehce profilovaná na vnitřní hraně vůči sklu šikminou mezi ústupky, na vnější hraně je výžlabek; závěsy jsou prostě půlkulatě zakončené.

3/d.810

Umístění: 810/f4

3/d.811 a 812

Umístění: 810/f4 a f3

3/d.822.1 až 3

Umístění: 822/f3 a f2

Počet kusů: 6

Rozměry: cca 200/130 cm

Stav: dobrý

Foto: celek 3/d.811 zevnitř a zvenčí    Náměty na obnovu: Obnovit v původním nátěru.





Prvek (skupina prvků): **4/d**      **Dvojité okno**      **115 ks**

Dokumentoval: ing. arch. Ladislav Svoboda, září 2011



Varianty v provedení:

Popis prvku: Okno dosti komplikované, má dva svislé poutce a jeden vodorovný, málem pod vrchní pětinou výšky (na poutcích jsou zde i dále po okrajích pásky, které se přetínají v křížení poutců i pod překladem), vznikají tedy ve spodní úrovni okna po bocích dvě převýšená křídla, dělená čtyřmi tenkými vodorovnými příčníky na pět tabulek, horní rohová křídla jsou čtvercová nedělená, střední horní křídlo je dělené svisle dvěma příčníky na širší střední čtvercovou část a boční části obdélné. Zevnitř je okno opatřené původními klikami a mechanismem pro otevírání středního, výklopného horního křídla, který sbíhá po levém svislém příčníku; okno je obvykle profilované, výklenek je obložený dřevem a zevně opatřené i dřevěnou šambránou.

4/d.301.1 až 4	Umístění: 301/f4	Stav: snad dobrý (zevnitř nebylo možno posoudit)
4/d.302	Umístění: 302/f4	Stav: dobrý
4/d.310.1 až 4	Umístění: 310/f2	Stav: dobrý (zevnitř nebylo možno posoudit)

Počet kusů: 9      Rozměry: cca 280/360 cm ve světlosti  
 Foto: celek 4/d.310.4      Náměty na obnovu: Obnovit v původním nátěru.

Popis prvku: Šestikřídlé okno, tedy opět se širokým poutcem pod vrchní třetinou a dvěma svislými poutci, které vymezují širší střední křídla a užší křídla krajní, dále však již nedělená (v křížení vpadlých polí na poutcích vznikají v 1. patře drobná vpadlá pole čtvercová, ve 3. patře jsou průběžné pásky na vodorovných poutcích). Zevnitř jsou zachované původní kličky ve tvaru L (převážně i opěrky), závěsy půlkulatě zakončené, střední horní okno je výklopné, na závěsech dole umístěných a se subtilním mechanismem, vedeným po pravém sloupku. Obklad parapetu u oken 1. patra zanikl kvůli nové skříni pro otopné těleso, obklad špalet a svislých hran na čele okenního výklenku je zachován; nahoře je snad mladší protáhlý truhlík na záclonu. Okna ve 3. patře mají už plné parapety, protože zde je zde už poměrně tenká, takže tu není obvyklý obklad špalet, ale kolem okenního rámu obíhá profilovaná lišta (řešení v horní části není vidět, protože je to tu kryto kastlíkem pro svinutí žaluzií).

4/d.505 A	Umístění: 505 A/f2	Stav: dobrý	
4/d.505 B.1 a 2	Umístění: 505 B/f2	Stav: dobrý	
4/d.506	Umístění: 506/f2	Stav: dobrý	
4/d.509 B	Umístění: 509 B/f4	Stav: dobrý	
4/d.509 C.1 a 2	Umístění: 509 C/f4	Stav: dobrý	
4/d.510.1 a 2	Umístění: 510/f4	Stav: dobrý,	s původními většími klikami
4/d.511	Umístění: 511/f4	Stav: dobrý,	na čele výklenku je navíc nad novodobým krytem topení dřevěná šambrána s vpadlým rámem
4/d.701.1 a 2	Umístění: 701/f4	Stav: dobrý	
4/d.703	Umístění: 703/f4	Stav: dobrý	
4/d.732.1 až 4	Umístění: 732/f2	Stav: dobrý	
4/d.736	Umístění: 736/f4	Stav: dobrý	
4/d.737.1 a 2	Umístění: 737/f4	Stav: dobrý	Rozměry (zde i výše): cca 280/240 cm
4/d.817	Umístění: 817/f3	Stav: dobrý	Rozměry: cca 180/240 cm
Počet kusů: 21	Foto: celek 4/d.511, detail zavírání 4/d.505 B.1, celek zevnitř 4/d.732.2		
Náměty na obnovu:	Obnovit v původním nátěru.		



4/d.417 Popis prvku: **Rozměrné trojdílné okno, lehce zdobné, vnější krajní křídla mají tenký příčník nad spodní čtvrtinou, střední, užší část má nad tímto příčníkem ještě kosočtverečnou tabulku se spojkami do boků, takže tu vznikají ještě čtyři doplňkové pětiboké tabule; okno má široký meziokenní prostor, secesní klikky; vnitřní křídla mají pouze vodorovné dělení ve spodní třetině tenčím příčníkem.**

Umístění: Počet kusů: 1      Rozměry: cca 200/220 cm      Stav: dobrý  
Foto: celek zevnitř      Náměty na obnovu: Obnovit v původním nátěru.

**Popis prvku: Dvoudílné okno obvyklých profilací, se secesními klikkami; parapetní prkno je na čele lehce profilované, závěsy jsou půlkulatě zakončené, zevnitř obíhá okno profilovaná lišta.**

4/d.328      Umístění: 328/f2      Stav: dobrý  
4/d.329      Umístění: 328/f2      Stav: dobrý

4/d.421	Umístění: 421/f2	Stav: dobrý
4/d.422	Umístění: 422/f2	Stav: dobrý
4/d.423	Umístění: 423/f2	Stav: dobrý, ale obě kliky už jsou novější, masivnější, umělohmotné.

Počet kusů: 5 Rozměry: cca 180/180 cm Foto: celek 4/d.328  
 Náměty na obnovu: Obnovit v původním nátěru.



**Popis prvku: Okno taktéž dvoukřídlé, řešené v detailu stejně jako předchozí, se secesními klikami tvaru T (takové piškotovité, z boků zploštělé); uvnitř však jsou špalety obložené dřevem, po bocích výklenků jsou svislé prvky s obdélnými, po obvodu dvakrát ustoupenými rámci; nahoře je truhlík kryjící závěsy záclon, asi mladšího provedení; parapetní výplň je odstraněná, jsou tu novodobé, zbytečně masivní kryty ústředního topení.**

4/d.638.1 až 3	Umístění: 638/f2 a f1	Stav: dobrý
4/d.639.1 až 3	Umístění: 639/f1	Stav: dobrý

Počet kusů: 2 Rozměry: asi 120/240 cm  
 Náměty na obnovu: Obnovit v původním nátěru.

**Popis prvku: Okna po stranách dveří na balkon jsou dvoukřídlá, dále nečleněná, zevně oddělená zděným pilířkem; kliky původní subtilní, ve tvaru písmene L, dřevěné prvky s obvyklou profilací.**

4/d.642.1 a 2	Umístění: 642/f1	Stav: dobrý
4/d.642.3 a 4	Umístění: 642/f4	Stav: dobrý

Počet kusů: 4 Rozměry: asi 130/240 cm  
 Náměty na obnovu: Obnovit v původním nátěru.

**Popis prvku: Dvanáctitabulkové okno se širokým poutcem v horní šestině, takže pod poutcem jsou dvě křídla o pěti tabulkách nad sebou, dělených tenkými příčnicí, nahoře dvoukřídlé okno, dále nedělené; dřevěné prvky jsou obvykle profilované, dole secesní klička (nahore by se to mělo vyklápět, ale mechanismus je poškozený); okno má zevnitř ještě nízký nástavec o dvou ležatých výplních.**

4/d.332	Umístění: 332/f2	
4/d.334	Umístění: 334/f2	Stav: kromě vyklápěcího mechanismu dobrý

Počet kusů: 2 Rozměry: asi 180/360 cm Náměty na obnovu: Obnovit v původním nátěru.

Foto: celek 4/d.332

Popis prvku: **Trojdílné okno, vnitřní křídla nejsou dále dělená, vnější mají po jedné dělicí tenké vodorovné příčce, krajní křídla uprostřed, střední pod horními dvěma sedminami výšky, detailní provedení obvyklé.**

4/d.416 Umístění: 416/f3 Rozměry: asi 200/220 cm ve světlosti Stav: dobrý  
Počet kusů: 1 Foto: celek Náměty na obnovu: Obnovit v původním nátěru.

4/d.420.1 a 2 Popis prvku: **Dvoutabulkové okno, spodní tabulka ležatá, vrchní převýšená, parapet obložený dřevěnou deskou s lehce profilovaným čelem; kolem okna obíhá zevnitř profilovaná lišta; původní kliky mají tvar L.**

Umístění: 420/f3 Počet kusů: 2 Rozměry: asi 120/220 cm  
Stav: dobrý, u 4/d.420.1 vnější kliku nebylo možno posoudit, u 4/d.420.2 je novodobá bakelitová.  
Foto: celek, detail Náměty na obnovu: Obnovit v původním nátěru.

Popis prvku: **Okno v detailech shodné s předchozími (bez obkladu výklenku, kolem rámu však uvnitř obíhá lišta, vytvářející nad oknem úzký obdélný rámec), avšak dělené do T, s klikami piškotového tvaru u spodních křídel, u vrchních křídel pak jsou kliky tvaru L, z boku zploštělé; klapačka je po bocích pravoúhle vybraná a podél oken je vůči sklu výrazná šikmina s ústupkem a na vnější hraně drobné pravoúhlé vybrání.**

4/d.424 Umístění: 424/f2 Rozměry: asi 180/180 cm  
Stav: dobrý, kliky jsou však novější.

4/d.813 Umístění: 813/f3 Rozměry: 130/230 cm Stav: dobrý

4/d.819 Umístění: 819/f3 Rozměry: 130/230 cm Stav: dobrý

Počet kusů: 3 Foto: celek 4/d.424 Náměty na obnovu: Obnovit v původním nátěru.



Popis prvku: **Okno opět dělené do T, kliky tvaru T, mělký okenní výklenek má dřevěný obklad (v 535 až 539 už prakticky odstraněný) ve špaletě neprofilovaný (v parapetu nedochovaný), přecházející zevně do šambrány, která je zdobená protáhlou svislou**



**vpadlinou, dvakrát po obvodu odsazenou; vrchní křídla jsou převážně spřažená, vyklápěcí, přidržovaná archaickou kličkou.**

4/d.507.1	Umístění: 507/f2	Stav: dobrý
4/d.507.2	Umístění: 507/f1	Stav: dobrý
4/d.508 B	Umístění: 508 B/f1	Stav: snad dobrý (zevnitř nelze studovat, protože až do výše tří metrů je kryté výstavním panelem)
4/d.513	Umístění: 513/f4	Stav: dobrý
4/d.514	Umístění: 514/f4	Stav: dobrý
4/d.515 a 4/d.516	Umístění: 515 a 516/f4	Stav: dobrý
4/d.517	Umístění: 517/f4	Stav: dobrý, je tu i obklad parapetu, v podstatě hladký
4/d.535	Umístění: 535/f2	Stav: dobrý
4/d.536	Umístění: 536/f2	Stav: dobrý
4/d.537	Umístění: 537/f2	Stav: dobrý
4/d.539	Umístění: 539/f2	Stav: dobrý

Rozměry: asi 180/240 cm Počet kusů: 12 Foto: celek 4/d.507.1

Náměty na obnovu: Obnovit v původním nátěru.

**Popis prvku: Okno opět dělené do T, křídla spočívají na závěsech půlkulatě zakončených a jsou zpevněná nezdobnými, nepřiznanými úhelníky; z boků zploštělé kličky mají tvar T, klapačka je lehce profilovaná výřezy na rozích, uvnitř řešení opět typické pro 3. patro, to znamená s plným parapetem, krytým novodobým krytem na radiátor, nad ním je okenní rám, lemovaný lištou, profilovanou pravoúhlými výřezy rohů, nad asi 12 cm vysokým soklem.**

4/d.733.1 až 3	Umístění: 733/f2 a f1	Stav: dobrý
4/d.734.1 až 3	Umístění: 734/f1	Stav: dobrý

Počet kusů: 6 Rozměry: asi 170/240 cm Náměty na obnovu: Obnovit v původním nátěru.

**Popis prvku: Okno o dvou křídlech nad sebou, dolní celoplošné, horní ležaté, dělené pouze u vnějšího okna svislými tenkými příčníky na tři tabulky; profily typicky lehce profilované, drobné secesní kličky tvaru L.**

4/d.522	Umístění: 522/f3	Stav: dobrý
4/d.714	Umístění: 714/f3	Stav: dobrý
4/d.719	Umístění: 719/f3	Stav: dobrý

Počet kusů: 3 Rozměry: asi 110/250 cm Náměty na obnovu: Obnovit v původním nátěru.

**Popis prvku: Okno jako předešlé, ale vrchní vnější křídlo je dělené pouze jedním tenkým svislým poutcem, tedy na dvě tabulky.**

4/d.614	Umístění: 614/f3	Stav: dobrý
4/d.621	Umístění: 621/f3	Stav: dobrý

Počet kusů: 2 Rozměry: asi 110/250 cm Náměty na obnovu: Obnovit v původním nátěru.

**Popis prvku: Čtyřkřídle okno, tedy o dvou dvoukřídlech oknech nad sebou (spodní asi dvojnásobné výšky než vrchní), poutec má na čele opět dva pásy při hranách; dřevěná konstrukce křídel a rám jsou původní, včetně závěsů půlkulatě zakončených; kličky tvaru T.**

4/d.533	Umístění: 533/f2	Stav: dobrý, parapetní prkno je už mladší, neprofilované
4/d.534	Umístění: 534/f2	Stav: dobrý
4/d.603	Umístění: 603/f4	Stav: dobrý

4/d.626 Umístění: 626/f2 Stav: dobrý  
 4/d.627 Umístění: 627/f2 Stav: dobrý  
 4/d.628, 4/d.629 a 4/d.630 Umístění: Pokoje 628 až 630/f2 Stav: dobrý  
 Rozměry: asi 180/240 cm Foto: celek 4/d.603 zvenčí a detail zevnitř  
 Počet kusů: 8 Náměty na obnovu: Obnovit v původním nátěru.



Popis prvku: Okno jako předešlé (4/d.533), ale zevnitř s dochovanými šambránami kolem výklenku i s částí dřevěného obkladu parapetu, obklad je většinou ve střední rozsáhlé části odstraněný, protože je tu topné těleso (kromě 4/d.607, kde je za radiátorem sice převážná část střední části výplně odstraněna, ale zůstal rám s plochým profilem o dvou ústupcích po obvodu); garnýž je už nová, řešení pod ní (velmi plochá římsa, kryjící překlad, zakončená drobně předsazenou lištou) většinou asi zachovaná není.

4/d.604 Umístění: 604/f4 Stav: dobrý  
 4/d.605 Umístění: 605/f4 Stav: dobrý  
 4/d.606 Umístění: 606/f4 Stav: dobrý  
 4/d.607 Umístění: 607/f4 Stav: dobrý  
 4/d.632 Umístění: 632/f2 Stav: snad dobrý, zevnitř nebylo možno jej posoudit

Počet kusů: 5 Rozměry: asi 180/240 cm Náměty na obnovu: Obnovit v původním nátěru.

Popis prvku: Okno jako předešlé (4/d.533), ale zevnitř má plný parapet, krytý na čele profilovaným dřevěným prknem, pouze drobně vystupujícím ze stěny, a je lemované širokou lištou s pravouhle vybranými hranami, která nahoře vytváří ležatý rámeček.

4/d.704 Umístění: 704/f4 Stav: dobrý  
 4/d.705 Umístění: 705/f4 Stav: dobrý  
 4/d.706 Umístění: 706/f4 Stav: dobrý  
 4/d.707 Umístění: 707/f4 Stav: dobrý, nahoře klička u vnitřních oken chybí  
 4/d.708 Umístění: 708/f4 Stav: dobrý, chybí horní vnitřní klička.  
 4/d.724, 4/d.725, 4/d.726, 4/d.727 a 4/d.728 Umístění: 724 až 728/f2 Stav: dobrý  
 4/d.730 Umístění: 730/f2 Stav: dobrý, nad oknem se jeví plochá obdélná vpadlina na celou šířku výklenku

Počet kusů: 11 Rozměry: asi 180/240 cm Foto: celek 4/d.707  
 Náměty na obnovu: Obnovit v původním nátěru.

Popis prvku: Okno o pěti křídlech v uspořádání 2-1-2, boční pásy oken jsou užší, dole je v nich vysoké křídlo a výše křídlo nižší, téměř čtvercové, svislé poutce jsou tedy průběžné, zato vodorovný je pouze v krajních částech (vpadlá pole probíhají na svislých poutcích); střední okno je skutečně veliké; meziokenní prostor je vyložen dřevem dohladka; zevnitř

mají původní kličky tvaru L, poměrně subtilní (převážně dochovány i opěrky), často zatřené bílou barvou, a obklad špalet, po bocích výklenků jsou svislé prvky s obdélnými, po obvodu dvakrát ustoupenými rámci; překlad je překrytý kastlíkem na záclony; parapetní obklad nedochován, je tu opět masivní, novodobý kryt ústředního topení.

4/d.601.1 a 2	Umístění: 601/f4	Stav: dobrý
4/d.602	Umístění: 602/f4	Stav: dobrý
4/d.634.1 až 4	Umístění: 634/f2	Stav: dobrý
4/d.643	Umístění: 643/f4	Stav: dobrý
4/d.644.1 a 2	Umístění: 644/f4	Stav: dobrý
Počet kusů: 10	Rozměry: údajně 230/240 cm	
Náměty na obnovu: Obnovit v původním nátěru.	Foto: celek 4/d.643	

Popis prvku: Široké okno o pěti celoplošných křídlech vedle sebe, zevně dělených zděnými pilířky, střední křídlo je širší než křídla boční; zevnitř s plným parapetem, krytým obvyklým prknem, s obvyklými secesními kličkami tvaru L.

4/d.735.1	Umístění: 735/f1	Stav: dobrý
4/d.735.2	Umístění: 735/f4	Stav: dobrý
Počet kusů: 2	Rozměry: asi 400/240 cm	
Foto: celek 4/d.735.1	Náměty na obnovu: Obnovit v původním nátěru.	

Popis prvku: Typické půdní okno je trojdílné, zevně dělené zděnými pilířky, s vysokým segmentovým záklenkem a typickou profilací; meziokenní prostor je omítaný; závěsy půlkulatě zakončené, secesní kličky tvaru L.

4/d.802.1 až 3	Umístění: 802/f4	
4/d.805.1 a 2	Umístění: 805/f2	
4/d.806	Umístění: 806/f2	
Rozměry: asi 200/130 cm	Počet kusů: 6	Foto: celek 4/d.805.2
Stav: převážně nejasný, většina oken je zabetonována širokým výstavním panelem		
Náměty na obnovu: Obnovit v původním nátěru.		



Prvek (skupina prvků):

### **5/d Prosklená příčka** **(příp. s vestavěným nábytkem a vitrážemi) 7 ks**

Dokumentoval: ing. arch. Ladislav Svoboda, září 2011

Varianty v provedení:



5/d.301 Popis prvku: Příčka je ve spodní části členěná asymetricky, s masivnějšími dřevěnými prvky a s rozsáhlou pevnou částí vlevo, do výše asi 160 cm, zřejmě z patinovaného měděného plechu, s tlačným vzorem ze svislých vlnovek, kolem ní profilovaná lišta ve formě čtvrtvýžlabku; nad ní je pás, rozdělený dvěma svislými příčnicíky do tří polí s fazetovanými skly, krajní skla jsou celoplošná, se strukturovaným rostlinným vzorem, střední část je komplikovanější, s fazetami vůči kovovému dělení, které naznačuje jakýsi kříž se zakulacenými kouty a s vloženou oválnou gemou. V pravé, užší části jsou umístěné dveře s obvyklou zdobnou klikou a zdobným štítkem, o třech polích v uspořádání 1–2: dole jsou dvě převýšené výplně, lemované lehce profilovanou lištou, a nahoře prosklení, ležaté, mírně obdélné, opět lemované tou profilovanou lištou, sklo má hlazenou fazetu a vnitřní plochu strukturovanou (bujným reliéfním jemným větrovím). Ve vrchní části ve výši asi 250 cm je nadsvětlík ze strukturovaného skla v uspořádání 3x5 tabulek, dělených tenkými latěmi, které mají po obvodu ještě přidržovací lišty, které z líce trochu předstupují.

Umístění: 301/307 A

Počet kusů: 1

Rozměry: asi 290/390 cm

Stav: snad dobrý, rub ve spodní části kryje výstavní panel Foto: celek od východu



Náměty na obnovu: Obnovit v původním nátěru.

5/d.310      Popis prvku: **Zrcadlový obraz výše popsané příčky 5/d.301.**

Umístění: 310/312      Počet kusů: 1      Rozměry: asi 290/390 cm

Stav: snad dobrý, rub ve spodní části kryje výstavní panel

Náměty na obnovu: Obnovit v původním nátěru.

5/d.306.1 a 3      Popis prvku: **Dvoukřídlé prosklené dveře s vysokým nadsvětlíkem, také děleným do dvou polí; nadsvětlík má sklo převážně leptané, neleptaný zůstal pouze pásek po obvodu a při něm stylizovaný perlovcový motiv. Dveře jsou téměř ze 4/5 prosklené, dole je obklad z měděného plechu, nahoře opět zakončený půlobloučky s oválnými vypouklými gemami, klapačka je půloválně vyduťá, ve střední široké části a po stranách opět má hrany široce zaoblené, po obvodu skel je provedena dvojice plochých ústupků, je tu zachována secesní klika na štítku převážně tedy plochém, ale na vrchní části s jemným secesním motivem, který je tvořen oválným prvkem na výšku a nad ním je přehozený rostlinný závěs; stejná klika a štítek, ba i plechový obklad na spodní části jsou i na rubové straně dveří.**

Umístění: 306/307 A a 312      Počet kusů: 2      Rozměry: asi 170/390 cm

Stav: převážně dobrý, jedno ze skel nadsvětlíku 5/d.306.1 je prasklé, na rubu plechový obklad na západnějším křídle 5/d.306.3 chybí

Foto: celek 5/d.306.1 a detail kliky

Náměty na obnovu: Obnovit v původním nátěru.



5/d.306.2      Popis prvku: **Dveře nad schodištěm jsou dvoukřídlé, vsazené do prosklené stěny, opět asi do tří čtvrtin prosklené, resp. opatřené místo prosklení zrcadly. Klapačka má v profilu uprostřed široký půloválný motiv a po stranách čela jsou půlkruhové menší profily; zrcadla jsou lemovaná dvojicemi plochých ústupků, ve spodní, dřevěné části výplň už není a je tu opět vysoký obklad z měděného plechu, nahoře ukončený půlkruhovými motivy s vsazenými oválnými plasticky vystupujícími gemami. Madla jsou svislá, bohatě ztvárněná, souměrná podle svislé osy i příčně: nahoře (a souměrně samozřejmě i dole) je**

možno říci žaludový motiv, níže kruhový profil, následuje objímka a stopka konkávně tvarovaná, nahoru potom seříznutá tak, že přechází ze čtvercového půdorysu do osmihranu (po obvodu této její čtvercové, po obvodu okosené základny jsou čtyři zdobné šrouby s vysokými hlavičkami šestibokého průřezu). Madlo ve své střední části potom je nikoli kruhové ale osmihranné, tato část je vymezená anuloidickými objímkami. Nade dveřmi je pouhý rám, tvarovaný podobně jako klapačka, po bocích pak vybývají části pevné prosklené stěny, které jsou užší než dveřní křídla, ale řešené shodně, včetně měděného obkladu dole, přirozeně bez klapačky a madel. Z rubové, tedy severní strany jsou boční části z této strany plné, dřevěné, střední část tvoří plné dveře, pouze spodní část je u všech čtyř dílů oddělená, vrchní je lemovaná lištou, dole je skládané bednění (tato úprava vznikla údajně kvůli požárnímu zabezpečení těchto dveří), přesazená madla jsou původní, stejná jako z opačné strany.

Umístění: 306/411	Počet kusů: 1	Rozměry: asi 190/270cm ve světlosti
Stav: dobrý	Foto: celek, detail madel	Náměty na obnovu: Přeřesit rubovou stranu.

5/d.411.1 a 2 Popis prvku: Široký výklenek, řešený souměrně a použitý jako sedací, je tu tedy vestavěna hranatě působící dřevěná lavice, pod níž je ležatá výplň, zatímco opěrka pro záda je téměř hladká; po stranách je obklad, na čele s obdélnými výplněmi, lehce profilovanými, nahoře dvakrát odstupněná římsa. Nad těmito "sediliemi" je prosklená příčka o 8x4 polích, z nichž spodní a vrchní pás jsou nízké: konstrukce je poměrně masivní, z čtverhranných, asi mosazných profilů, mezi něž jsou vkládána fazetovaná skla v ploše s jemnou vegetabilní strukturou, pouze uprostřed je čočkovitý, na výšku umístěný útvar s vitrážovým barevným zasklením, kde jsou do sebe vkládány převážně prvky oválné a kosočtverečné, ale vnější rám je i výrazně pilovitě členěný. Na rubu je ve spodní části, na výšku asi 2/5, plné dřevěné pole.

Umístění: 411/307 A a 312	Počet kusů: 2	Rozměry: asi 170/300 cm (hloubka asi 50 cm)
Foto: celek 5/d.411.1	Stav: dobrý	Náměty na obnovu: Obnovit v původním nátěru.

Prvek: **6/d Turniket vč. skříně 1 ks**

Dokumentoval: ing. arch. Ladislav Svoboda, září 2011

6/d.305 Popis prvku: Turniket je tvořený čtyřmi dveřními křídly, která jsou vůči sobě rozepřená mosazným madlem U-profilu, otočeným dolů a majícím ostré hrany. Křídla dále mají dvě výplně, z nichž vrchní, podstatně vyšší, je prosklená, lemovaná dvakrát odstupněným profilem, madlo je osmiboké, respektive obdélného profilu se sraženými, zešikmenými hranami; spodní, plná výplň je lemovaná také dvojitým plochým odstupněním, uvnitř je vložen šestihranný prvek, který je dělený na různé intarzované čtvrtiny, v jejichž styku vzniká opět onen konvexkonkávní motiv. Na všech čtyřech křídlech je štítek s tmavým nátěrem a zlatým nápisem „TOVÁRNA NÁBYTKU/J. Nevyhoštěný/HRADEC KRÁL.“ Válcový prostor má hladký dřevěný strop, na volném jižním čele zakončený římsou, v jejímž profilu se vedle ústupků a pásků uplatňuje i jemné rýhování a drobná vlnovka. Na jihu proniká do prostoru dvorany, kde je obložený skříní s velkými dvoukřídlovými dveřmi, které ovšem nejsou rovné, ale v půdorysu se mírně zalamují a po bocích jsou pak doplněny dvěma téměř čtvrtkruhově vybranými částmi, takže celek působí téměř barokním dojmem. Dveřní křídla mají po dvou výplních, z nichž spodní jsou zhruba čtvercové, lemované plochým, dvakrát uskakujícím profilem, dole je měděné oplechování, nahoře s obloučky, ve kterých jsou vloženy oválné vypouklé gemy (takové oplechování najdeme ještě u dalších dveří). Vrchní výplň je prosklená, lemovaná opět fazetovým sklem; madlo z této strany je tvarované konvexkonkávně, je kruhového profilu a zakončené kulovými útvary, pod nimiž je stopka a objímka kolem uchycení. Po bocích dveří jsou třičtvrtěsloupy, ovšem bez patek, s velmi nevýraznými hlavicemi s vysoce protáhlými kosočtverečnými motivy a do nich dále vloženými drobnými oválnými motivy; zmíněné boční čtvrtkruhové části skříně mají taktéž po dvou výplních, ploše profilovaných třemi drobnými ústupky, tyto výplně jsou oddělené secesně vyřezávaným pásem s motivem listovce; po vnějším boku jsou možno říci pilastry, skládané z obdélných rámečků, v nichž je diamantový motiv. Celek skříně je završen profilovanou římsou, která půdorysně sleduje tvar skříně; její profil je převážně tvořen ústupky, výše je místo vlysu vložen možno říci nízký zubořez a nahoře výrazný čtvrtvýžlabek.

Počet kusů: 1 Rozměry: průměr 220 cm, výška 300 cm

Stav: dobrý

Foto: celek ze 304 a 306





## Prvek: **7/d**      **Vitrážové okno**      **20 ks**

Dokumentoval: ing. arch. Ladislav Svoboda, září 2011

Varianty v provedení:



7/d.501.1      Popis prvku: **Jednoduché okno o 2x2 křídlech (spodní vyšší) nad sebou, s drobným členěním na převážně obdélná čírá, avšak strukturovaná sklíčka a barevné doplňky, většinou uspořádané do abstraktních ornamentálních pásů; nejvýraznějším motivem jsou modré vázy s převážně červenými květy v dolních koutech.**

Umístění: 501, mezipodesta/f5      Počet kusů: 1      Rozměry: asi 140/200 cm  
Stav: dobrý      Foto: celek      Náměty na obnovu: Obnovit v původním nátěru.

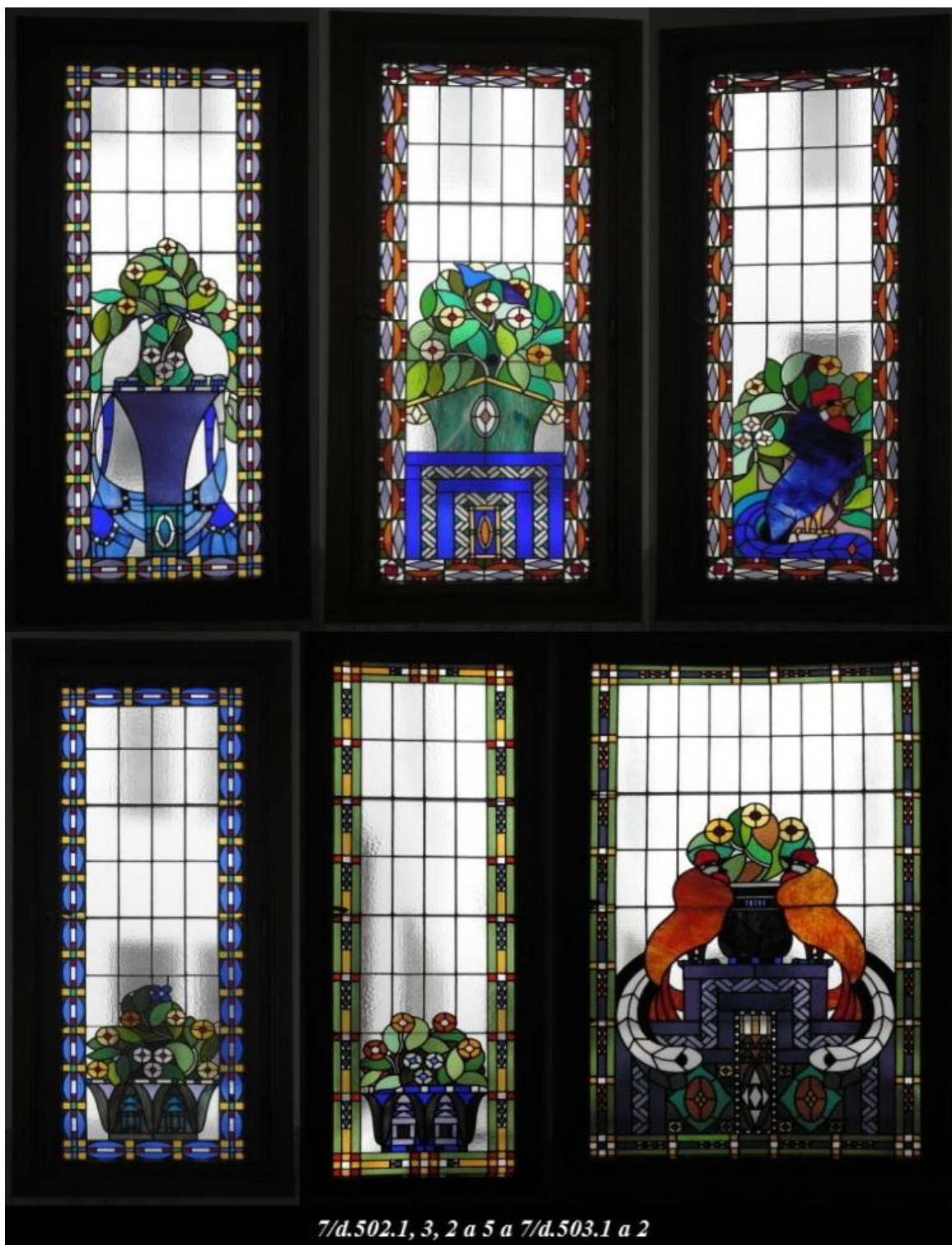
7/d.501.2      Popis prvku: **Jednoduché okno, komponované ze šesti křídel (vrchní nízká, střední širší), se secesními klikami mírně zahnutými, patrnými nezdobnými úhelníky, které nejsou přiznané, a vitrážemi: uprostřed dole je krásný motiv modré vázy opět se zde obvyklým oválným motivem s vloženým sférickým kosočtvercem ve zlatavých barvách; na kytici je posazen modrý pták, snad páv; pozadí vázy tvoří bujné listoví, pronikající i do krajních okenních křídel; po většině obvodů křídel obíhají trojice pásků, složené z barevných sklíček, zasklených do olova, uvnitř pak větší strukturovaná sklíčka z čírého skla, kromě dalšího, světlejšího ornamentálního pásu nad pávem.**

Umístění: 501/824      Počet kusů: 1      Rozměry: asi 180/200 cm  
Stav: dobrý      Foto: celek      Náměty na obnovu: Obnovit v původním nátěru.

7/d.502.1 až 7 a 7/d.504.1 až 7      Popis prvku: **Jednoduché jednokřídlé okno, bohatě zdobené vitrážemi v převažující modré barvě: obvod je tvořený trojicí pásků, barevně členěných, horní část tvoří větší obdélná sklíčka ze strukturovaného čírého skla. Hlavní motiv má několik variant, všechny jsou vybavené žlutými nebo bezbarvými květinami, jež**



většinou mají drobné červené středy a kruhový tvar, dělený do čtyř dílů:



7/d.502.1 a 6 a 7/d.504.2 a 7 - modrá váza s květinami, nahoru se rozšiřující, na ní sedí dva ptáci, nejspíše rajky, jejich těla jsou téměř bílá, jejich dlouhé, modré ocasy jsou stylizované souměrně po stranách vázy;

7/d.502.3 a 7/d.504.5 - zelená váza, samozřejmě s květinami a bujným listovím, na čtverhranném podstavci, s rozsáhlými modrými plochami a secesním drobným prvkem uprostřed dole;

7/d.502.2 a 7/d.504.6 - na pozadí bujného listoví s květinami k severu hledící modrý snad páv či rajka, protože má dlouhý modrý ocas, ale hlava vyšla skoro jako u kohouta;

7/d.502.4 a 7/d.504.4 - tentýž motiv stranově obrácený;

7/d.502.5 a 7 a 7/d.504.1 a 3 - souměrné nízké, ornamentem zdobené zelené vázy či mísy s drobnými motivy.

Umístění: 502 nebo 504/824 Počet kusů: 14

Rozměry: asi 75/195 cm

Stav: dobrý

Foto: celky 7/d.502.1, 3, 2 a 5

Náměty na obnovu: Obnovit v původním nátěru.

7/d.503.1 a 3 Popis prvku: Okno je lemované trojicí barevně pojednaných pásků s dalším drobnějším dělením; hlavní plocha skla je bezbarvá strukturovaná, ze svisle kladených obdélných tabulek; dole jsou nízké vázy, tvarově velmi podobné těm, jaké jsme viděli v chodbě 502 v 5. a 7. okně.

Umístění: 503/824 Počet kusů: 2 Rozměry: asi 70/195 cm ve světlosti Stav: dobrý

Foto: celek 7/d.503.1

Náměty na obnovu: Obnovit v původním nátěru.

7/d.503.2 Popis prvku: Okno je lemované trojicí barevně pojednaných pásků s dalším drobnějším dělením; hlavní plocha skla je bezbarvá strukturovaná, ze svisle kladených obdélných tabulek; dolní část vyplňuje stupňovitý piedestal ze skel převážně vínové nebo fialové barvy, v něm potom sestava secesních oválných a kosočtverečných motivů; na piedestalu stojí tmavozelená váza s květinami a po jejích stranách opět stojí rajky, tentokrát mají těla oranžová, nestejněměrně barevná, ocase vícebarevné, hlavní pero je bílé, ale další jsou černá i tmavomodrozelená a hlavy opět vyšly spíše jako kohoutí.

Umístění: 503/824

Počet kusů: 1

Rozměry:

asi 120/195 cm ve světlosti

Stav: dobrý

Foto: celek

Náměty na obnovu:

Obnovit v původním nátěru.

7/d.633 Popis prvku: Jednoduché okno, tvořené dvěma dvoukřídlými okny nad sebou, má velký podíl čirých strukturovaných skel: ústřední motiv tvoří drobná bílá váza se třemi žlutými květy v rámečku z modrých a čirých drobných čtverečků - to celé je ještě umístěno v kosočtverečném, konvexkonkávně tvarovaném útvaru světlefialové barvy a kolem obvodu okna obíhají trojice pásků s motivy segmentovými a výrazně bohatou barevností. Okno má původní secesní kliky segmentového tvaru.

Umístění: 633, mezipodesta/f5

Počet kusů: 1

Stav: dobrý

Foto: celek

Rozměry: asi 140/200 cm

Náměty na obnovu: Obnovit v původním nátěru.



Prvek: **8/d**      **Zábradlí**      **1 ks**

Dokumentoval: ing. arch. Ladislav Svoboda, září 2011

8/d.403      Popis prvku: **Zábradlí má tři přímé úseky, spojené v pravoúhlých zalomeních čtvrtválcovými spojkami. Nahoře má masivní madlo, převážně čtvercového průřezu, jehož svislé boky jsou odstupněné; pod ním jsou pak poměrně hustě rozmístěné sloupky, které oddělují obdélná pole; sloupky jsou na čele půloválně vykrojené, na krajích pak mají drobné oblouky; vzniklá obdélná pole jsou shodná (na přímých úsecích jsou po pěti), po jednom přecházejí i přes čtvrtkruhové kouty (celkem tedy 17 polí zábradlí); jejich spodní část je plná, nahoře zakončená útvarem, který připomíná ženské poprsí; mezi kopečky je vložen rostlinný prvek, nad nímž je nasazená originální kuželka, velmi plasticky konvexkonkávě tvarovaná, s hlavici téměř rostlinnou.**

Umístění: 403	Rozměry:	výška 96 cm, délka přímých úseků asi po 270 cm
Počet kusů: 1	Stav: dobrý	Foto: východní část
Náměty na obnovu:	Obnovit v původním nátěru.	





## Prvek: 9/d Výkladec s dveřmi 6 ks

Dokumentoval: ing. arch. Ladislav Svoboda, září 2011



Popis prvku: Trojdílná sestava, ze tří čtvrtin prosklené dveře s celoplošným nadsvětlíkem a dole oboustranně s výplní s vloženým šestibokým prvkem jsou zapuštěné uprostřed, po bocích se k nim pevně zasklené výkladce čtvrtkruhově stáčí, před zapuštěnými dveřmi ještě vybývá úzká kolmá část výkladce na výšku nedělená, s ležatou profilovanou výplní dole; v parapetní části výkladců jsou - i pod čtvrtkruhovou částí - luxfery ve dvou řádkách nad sebou (na čtvrtkruhové části 3x2 luxfery a na zbylé části 7x2); nad celou kompozicí plochý nástavec, který kupodivu není využitý k žádným nápisům a který zřejmě kryje prostor pro svinovací roletu. Uvnitř jsou výkladové skříně otevírací, opatřené rovným sklem, děleným ve spodní třetině užší příčkou, dole je po ležaté obdélné výplni, nahoře celoplošné okno ve výši nadsvětlíku; obvyklé závěsy, půlkulatě zakončené, kliky tvaru L.

9/d.313 Umístění: 313/f4 Stav: dobrý, v parapetech výkladců jsou místo luxfer vodorovné lamely, kliky a štítky dveří novodobé.

9/d.315 Umístění: 315/f4 Stav: narušený, vlevo je čtvrtkruh skládaný z jednotlivých svislých pásů; bývalý nadsvětlík je zabedněný a v zabednění vpravo nahoře je výdech klimatizace, v parapetech výkladců jsou místo části luxfer kovové mřížky s vrtanými otvory, okenní kliky jsou úplně zatřené bílou barvou, kliky a štítky dveří novodobé.

9/d.316 Umístění: 316/f4 Stav: narušený, zasklení čtvrtválců je provedeno ze svislých rovných částí, parapety jsou svisle zabedněné, dveře jsou posunuté dopředu, místo





nadsvětlíku je výdech vzduchotechniky, krytý lamelami, klika je zřejmě novodobá, sice historizující, ale spíše novorenesanční než secesní.

9/d.327 Umístění: 327/f3

Rozměry: šířka 260 cm, výška asi 500 cm, hloubka asi 80 cm Počet kusů: 4 Stav: lehce narušený, vpravo je čtvrtkruhová část lepená z osmi svislých skleněných pásů, okno nadsvětlíku je zmenšené, zasklení levého výkladce je děleno svislým hranolovým poutcem, novodobé kliky jsou pokovené dozluta včetně štítků, vnitřní křídla výkladců jsou členěná na výšku na čtyři ležaté tabule.

Foto: celek 9/d.313 zevnitř a 9/d.315 zvenčí

Náměty na obnovu: Obnovit v původním nátěru, rekonstruovat s odstraněním všech druhotných úprav.

Varianty v provedení:

9/d.326 Popis prvku: **Sestava pouze dvoudílná, se dveřmi s nadsvětlíkem vlevo (plochý výkladec v levém boku se v čelním pohledu neuplatňuje, má dvě křídla nad sebou, vrchní v rozsahu nadsvětlíku, dole ležatá výplň) a zčásti se stáčejícím výkladcem vpravo, ostatní provedení jako výše.**

Umístění: 326/f3 Počet kusů: 1

Rozměry: šířka 250 cm, výška asi 500 cm, hloubka asi 80 cm

Stav: narušený, čtvrtkruh je skládaný z jednotlivých svislých pásů; vnitřní okno výkladce je dělené na výšku na čtyři velké tabule nad sebou; otvor pod velkým výkladcem není už tvořen luxferami, je tu jen výdech, členěný třemi vodorovnými trubkami kruhového průřezu, pod zaoblenou částí je hladké zabezení, kliky chybějí. Foto: celek

Náměty na obnovu: Obnovit v původním nátěru.

9/d.335 Popis prvku: **Zrcadlový obraz výkladce 9/d.326.**

Umístění: 335/f3 Počet kusů: 1 Rozměry: šířka 250 cm, výška asi 500 cm, hloubka asi 80 cm Stav: silně narušený, dveře jsou mladší, svisle bedněné, nadsvětlík je také zabezení, zčásti i parapet výkladce, luxfery jsou převážně nahrazené poměrně hustou kovovou mřížkou, čtvrtkruh výkladce je skládaný z jednotlivých svislých pásů. Foto: celek, detail

Náměty na obnovu: Obnovit v původním nátěru, rekonstruovat s odstraněním všech druhotných úprav.

Prvek: **10/d**

**Výkladec (bez dveří)**

**7 ks**

Dokumentoval: ing. arch. Ladislav Svoboda, září 2011



Popis prvku: **Rozměrný celoplošný výkladec má nízký dřevěný parapet se vkomponovanými třemi okénky, z nichž krajní jsou pevná a střední vyklápěcí, vyskládaná ze čtvercových skleněných cihel (5x2,3), na jejichž lících se střídají kruhové a kosočtverečné plošky, ve dvou z nich je i nápis LUXFER, a plochý nástavec, který kupodivu není využitý k žádným nápisům, zřejmě kryjící prostor pro svinovací roletu. Vnitřní stěna výkladce je členěná dvěma svislými a jedním vodorovným příčnickem na šest okenních křídel, z nichž spodní jsou vyšší a dělené ve spodní třetině vodorovným tenčím příčnickem; v nízkém parapetu jsou ležaté výplně.**

10/d.313 Umístění: 313/f4

Rozměry: šířka 260 cm, výška asi 500 cm, hloubka asi 80 cm Stav: dobrý, kliky nádherně očištěné, v parapetu je místo luxfer zřízen větrací otvor, krytý vodorovnými lamelami

10/d.316.1 Umístění: 316/f4

Rozměry: šířka 260 cm, výška asi 500 cm Stav: narušený, v parapetu je místo luxfer mřížka z plechu s



vodorovně prosekanými drobnými otvory, vnitřní okno je odstraněné

10/d.316.2 Umístění: 316/f3

Rozměry: šířka 450 cm, výška asi 500 cm

Stav: narušený, vnitřní okno je odstraněné, pod výkladcem jsou místo luxfer plně dřevěné fošny a schůdek, možná i ze tří kamenů.

10/d.327.1 a 2 Umístění: 327/f2

Rozměry: šířka 260 cm, výška asi 500 cm,

hloubka asi 60 cm Stav: dobrý, vnitřní okno je členěné na 3x4 tabulek, u 10/d.327.1 severní luxferové okénko chybí, je tu dnes nezajištěný prostup

Počet kusů: 5

Foto: celek a detail klik 10/d.313, celek 10/d.327.2

Náměty na

obnovu: Obnovit v původním nátěru, rekonstruovat s odstraněním všech druhotných úprav.



Varianta v provedení:

10/d.405.1 a 2      Popis prvku: Výkladec je trojdílný, asi 50 cm hluboký, přímo nasazený na ploché nástavce výkladců v přízemí, krajní díly jsou výrazně užší než díl střední, členěné u vnějších i vnitřních křídel shodně: ve spodní zhruba čtvrtině vodorovným tenkým příčnickem; široký střední díl je pod tímto vodorovným příčnickem dělen ještě dvěma svislicemi do tří čtvercových tabulek. Pod výkladcem je zevnitř dřevěný obklad, členěný třemi obdélnými, naprosto neprofilovanými vpadlými poli; po bocích výkladce běží profilovaná lišta, členěná souměrně po stranách drobným ústupkem a čtvrtoválným výžlabkem; nad výkladcem je plochá přímá římsa s nevýrazně - třemi ústupky - předstupující horní částí.

Umístění: 405/f4      Rozměry: šířka 260 cm, výška asi 210 cm, hloubka asi 80 cm      Počet kusů: 2      Stav: dobrý, kličky jsou však nové      Foto: celek 10/d.405.2 zevnitř  
Náměty na obnovu: Obnovit v původním nátěru.



## DŘEVĚNÉ PRVKY

Prvek (skupina prvků):

### 11/d Obklad stěny a vestavěný nábytek

"7" ks

Dokumentoval:

ing. arch. Ladislav Svoboda, září 2011

Varianty v provedení:

11/d.420 Popis prvku: Skříň je nad plným parapetem, krytým lehce vysazenou profilovanou parapetní římsou, dvoukřídlá, kolem skříně obíhá profilovaná lišta, křídla skříně mají klapačku ve střední části pŕodorysně segmentově vypjatou, křídla mají po jedné výplni, která je ale ve třetinách výšky členěná ještě vodorovným prkénkem, spodní a vrchní pole jsou nižší, střední vyšší; všemi poli probíhá při bočních okrajích zapuštěný plochý profil s ústupky a segmentovým výžlabkem.

Umístění: 420, severní stěna

Počet kusů: 1

Rozměry: asi 180/180 cm

Stav: dobrý

Foto: celek

Náměty na obnovu: Obnovit v původním nátěru.



**Obklad stěny, nahoře zakončený hranolovou římsou, se dvěma vpadlými poli, lemovanými trojicemi ústupků, uvnitř je intarzovaný, zde obvyklý motiv - ovál, složený ze čtyř polí - a v něm opět menší oválek, opět s kosočtverečnými motivy.**

11/d.502 Umístění: 502, na východní stěně průchodu k jihu

Stav: dobrý

11/d.504 Umístění: 504, na západní stěně průchodu k jihu

Stav: dobrý

Počet kusů: 2 Rozměry: 80 cm vysoký, délka asi 100 cm

Náměty

na obnovu: Obnovit v původním nátěru.

11/d.503.1 Velká pohovka, přiložená ke stěně, nově polstrovaná, polstrování je při stěně lemováno širokou profilovanou dřevěnou římsou, područky jsou naopak hladké, ale na jejich čele je drobný vyřezávaný oválný motiv. Po stranách pohovky jsou zabudované nízké stolky, jejichž čelní strana je segmentově vypouklá; na tomto čele mají jednokřídlá dvířka s drobným madélkem a secesním intarzovaným motivem, který je shodný s jedním polem dřevěného obkladu spodní části stěny (viz 11/d.502).

Umístění: 503, při severní straně

Počet kusů: 1

Rozměry: pohovka vysoká asi 130 cm, hluboká 70 cm a dlouhá nebo chceme-li široká 232 cm, stolek 78 cm vysoký, v pŕodorysu má rozměry asi 50x48 cm

Stav: dobrý Foto: celek

Náměty na obnovu: Obnovit v původním nátěru.





11/d.503.1



11/d.503.2 (levá část)

11/d.503.2 Tříčtvrtěoválná stěna je obložená dřevem podobně jako v průchodu 502, a to v mezerách mezi četnými dveřmi a pamětní deskou, a opatřená obvyklými motivy: na levém okraji jsou dva téměř čtvercové prvky (nad nimi je vkomponovaná odkládací stěna se zrcadlem uprostřed a dvojicemi výplní s mosaznými věšáky po bocích; naspodu, na soklové římse jsou pak držáky na deštníky), jinde vybývá většinou jen po jedné výplni, ale při čtvrtých dveřích jsou opět výplně dvě.

Umístění: 503, v jižní polovině Počet kusů: "1" Stav: dobrý

Rozměry: výška 80 cm (vlevo asi 210 cm), délka asi 100+50+50+50+50+100 cm

Foto: levá část



11/d.506 (jižní stěna a pravá část severní stěny)



11/d.506 Obklad stěn je složitě komponovaný, završený pozoruhodnou římsou, která má ve spodní části dvě řady segmentových obloučků, které však nesměřují dolů, ale dopředu do prostoru; do těchto stěn jsou vkomponované skříně a dokonce také sezení na sofa: *Jižní stěna* má zcela vlevo svislý plastický prvek, můžeme mu říkat pilastr, který je vymezený dvojicí půlkruhových lišt a mezi nimi běží řada deseti obdélných vpadlin s vloženými

plastickými oválnými motivy; pilastr nemá hlavici, ale horní ukončující římsa nad pilastrem nemá zmíněné obloučky, ale hladký pásek. Dále je stěna v levé části tvořena dvojími jednokřídlými dveřmi do zmíněných skříní, oddělenými dvojicí popsaných pilastrů; dveře jsou poměrně ploché s drobným štítkem pro klíček, klíčky jsou tu zachované, každé křídlo má jedinou výplň, obíhanou trojicí plochých ústupků. Vpravo od průchodu ke dveřím je opět pilastr, tvořící čelo špalety hlubokého výklenku dveří; výklenek, nad nímž římsa probíhá, je celý obložený dřevem, po bocích je po třech výplních, krajní výplně jsou na celou výšku hladké, střední výplň je členěná do pěti etáží hladkými pásky a v každé takto vzniklé ploše je kosočtverečný motiv; v podhledu je podobná kompozice, ale střední výplň je páskem rozdělená jen napůl a v obou takto vzniklých polích je po jedné kosočtverečné výplni; i pravá špaleta průchodu ke dveřím je na čele krytá pilastrem, dále vpravo je pak záliv, vyplněný sedací pohovkou s údajně novým čalouněním, celý výklenek je opět obložený dřevem a nad ním obíhá popsaná římsa; v bocích výklenku je po dvou výplních nad sebou, protože spodní třetinu vyplňuje tedy sedací část pohovky; v podhledu jsou opět tři výplně vedle sebe podobné tři výplně tvoří i zadní stěnu nad pohovkou. *Severní stěna*: obklad vlevo od dveří také nelze kvůli té skříní dobře studovat, ale je údajně stejný jako vpravo. Vpravo jsou tedy čtyři hladká pole obkladu členěna trojicí pilastrů, jak jsme je popsali na jižní stěně, římsa nahoře je opět stejná jako naproti a dole je jednou odstupněný sokl. Podobně jsou řešené i krátké úseky *západní stěny* po stranách dveří.

Umístění: 506, zejm. jižní a severní stěna

Počet kusů: "1"

Rozměry: výška 228 cm, v jižní stěně délka 550 cm (hloubka až 105 cm), na západní asi 70+50 cm, na severní asi 200+200 cm

Stav: dobrý

Foto: jižní stěna a pravá část severní stěny



11/d.507 Vpravo od dveří v *západní stěně* je proveden vysoký obklad stěny, zčásti intarzovaný, velmi noblesní, se soklovou částí, členěnou trojicí čtvercových výplní, lemovaných plochými ústupky; nahoře je završená poměrně subtilní římsou, bohatě profilovanou, na středu je půlobloun a na krajích jsou čtvrtkruhová vybrání; výše pak tvoří obklad jediné pole, v němž na ose, nicméně posunutě více nahoru ze středu, je umístěno obdélné zrcadlo a kolem něj pak vzniká pět intarzovaných polí, plasticky však zcela splývajících. Vysoká pole po bocích zrcadla mají uprostřed vložené protáhlé obdélné pole s intarzovaným secesním motivem, tvořeným opět obvyklými ovály s vloženými konvexně tvarovanými kosočtverci a dále vloženými kruhy. Ve spodní části tato drobná intarzie není,

ale v polích je vlastně polovina svisle položeného psaníčkového motivu. Po bocích pole je plochá lišta, výrazně barevně intarzovaná linkami, které vytvářejí opět protáhlé oválné motivy, střídající se s konvexně tvarovanými hvězdičkami, a celý obklad je završen plochou římsou, která je profilovaná pouze ústupky, ve spodní části má však plastickou vlnovku, vynikající dopředu, nikoli dolů, jak bychom očekávali. Na šikmé *severovýchodní stěně* po stranách dveřní zárubně už vybývá pouze asi po 6 cm a zde jsou na obou stranách vložené lišty, zdobené stejně jako přilehlá lišta dřevěného obkladu přilehlých stěn. *Severní stěna* je pročleněná řadou dveří, nejprve je dvoukřídlá skříň, pak průchod jednokřídlými dveřmi do sousední kanceláře (viz 1/d.506), následují dvoukřídlá dvířka skřínky asi 150 cm vysoké, nad níž je do hloubi zdi vložena knihovna o celkem třech oddílech nad sebou, poličky jsou konvexkonkávně tvarované a uprostřed ještě podepřené pilířkem křížového průřezu, mezi krátká ramena tohoto průřezu jsou ještě vloženy čtvrtválcovité motivy, jakoby navlečené na zúženou šňůrku. Úplně vpravo je opět stejná dvoukřídlá skříň, jakou jsme viděli vlevo. Dveře skříní jsou poměrně ploše členěné, každé křídlo má v podstatě jedinou, protáhlou výplň, již opět obíhá trojice plochých ústupků; v takto vzniklém obdélném protáhlém poli je pak nad sebou pětice lehce vystupujících kosočtverců, oddělených plochými pásky; obě křídla jsou opatřena drobnými štítky pro klíček (levý štítek je falešný), štítky jsou oválné, s tříčtvrtěkruhovými přívěsky nahoře i dole, do nichž je vkládán drobný vrut. Vlevo od skříně je svislá lišta se stejnou intarzií, jakou jsme už popsali po bocích vstupních dveří, a opakuje se i po obou stranách zdejších dveří a pravé skříně. Obě křídla skřínky pod knihovnou, s výrazným soklem, mají po jediné protáhlé vysoké výplni, lemované trojicí ústupků, uprostřed s intarzovaným motivem – ten je podobný jako byly po stranách zrcadla na západní stěně, to znamená šňůra vytvářená z oválných motivů, s vloženými obvyklými motivy sférických kosočtverců s vloženými kruhy. Na východní stěně Vlevo od okna až do kouta je opět proveden obklad stěny se soklovou částí poměrně plochou, členěnou do čtyř vpadlých polí, výše umístěná část má pouze dvě plochá vpadlá pole a intarzované lišty na obou krajích. Na *jihovýchodě*, po stranách balkónových dveří jsou souměrně k obkladu přistavěny skřínky; po bocích dřevěného obkladu jsou tu svislé intarzované lišty, jaké jsme viděli už dříve, a nad skřínkou jsou svislými lištami vytvořena tři nevýrazná pole, završená úsekem zde obvyklé římsy. Skříňka má spodní část půdorysně segmentově vypjatou, v čelní stěně vysoký odstupněný sokl a výše pak jednokřídlá dvířka s výplní, opět vytvořenou třemi plochými ústupky; uprostřed dvířek je intarzovaný obdélný motiv s vloženým oválným secesním prvkem, který se tu v různých obměnách opakuje. Výše je posazena o něco mělčí skříňka s mírně zalomenou čelní částí, v zalomení je uprostřed svislý pilířek, na čele zdobený intarzií, podobnou jako mají lišty po bocích a je tu přihrádkami vytvořeno celkem šest políček na výšku.

Umístění: 507, stěny (kromě jz. kouta)

Počet kusů: 1

Stav: dobrý

Rozměry: celková výška 229 cm, soklová část je vysoká 67 cm, délka na západní stěně asi 130 cm, na severní asi 450 cm (hloubka až 60 cm), na východní 125+90 cm, na jižní asi 90 cm, skřínky po stranách balkónových dveří jsou 179 cm vysoké, 68 cm široké a až 38 cm hluboké

Foto: část na západní stěně, severní stěna a levá skříňka při balkónových dveřích



Prvek:

**12/d**

**Dvojité  
balkónové  
dveře 10 ks**

Dokumentoval:

ing. arch. Ladislav  
Svoboda, září 2011

Varianty v provedení:

Popis prvku: Dveře jsou dvoukřídlé, všechna dveřní křídla, vnější i vnitřní, jsou shodná, asi ze 3/5 celoplošně ve vrchní části prosklená, spodní část je pak opatřena

dvojitou výplní nad sebou, spodní výplň téměř čtvercová, vrchní ležatá, velmi úzká; klapačka má pravouhle vybrané hrany, jsou tu zachovány celkem čtyři kliky se zdejšími zdobnými štítky; dveře mají celoplošný nadsvětlík, také dvojitý, se zde v ředitelně obvyklými secesními klikkami. Dveřní výklenek je obložen dřevem, špalety jsou hladké a na čele je opět rámování se svislou obdélnou vpadlinou, lemovanou dvojitou ústupkou.

12/d.507 Umístění: 507/f1

Stav: dobrý, na vnějších dveřích je dole plechová okapnice, zřejmě nikoli původní

12/d.508 A Umístění: 508 A/f1

Stav: nejasný, od severu jsou zneprístupněné výstavními panely, na vnějších dveřích je dole plechová okapnice, zřejmě nikoli původní

12/d.508 B Umístění: 508 B/f1

Stav: dobrý, kliky však už nové z bílého kovu, na vnějších dveřích je dole plechová okapnice, zřejmě nikoli původní

Počet kusů: 3 Rozměry: asi 170/340 cm Foto: celek 12/d.507

Náměty na obnovu: Obnovit v původním nátěru.

Popis prvku: Dveře ze 3/5 celoplošně prosklené, jednokřídlé, s původní klikou, původního řešení spodní části o 2x2 výplních, vrchní nízké; nadsvětlík má vnější i vnitřní křídlo dělené svislými tenkými příčnicí na tři tabulky. Zárubeň je zevnitř lemovaná profilovanou lištou, obíhající nahoře nad úzkou ležatou vpadlinou.

12/d.522 Umístění: 522/f3

Stav: dobrý, vnitřní okno nadsvětlíku je však již celoplošné

12/d.614 Umístění: 614/f3

Stav: narušený, spodní část dveří je zabetonována, kliky u vnějších i vnitřních dveří už jsou nové, z bílého kovu a také štítky





12/d.621 Umístění: 621/f3 Stav: dobrý  
12/d.719 Umístění: 719/f3 Počet kusů: 4  
Stav: narušený, spodní část dveří je nově zabetonována, vnitřní okno nadsvětlíku je již celoplošné Rozměry: asi 115/340 cm  
Náměty na obnovu: Obnovit v původním nátěru.

12/d.714 Popis prvku: **Dveře s nadsvětlíkem jsou řešené jako předchozí, dveře však mají prosklení dělené dvěma vodorovnými příčnicemi.**

Umístění: 714/f3 Počet kusů: 1 Rozměry: asi 115/340 cm  
Stav: dobrý, vnitřní okno nadsvětlíku je však již celoplošné Foto: celek  
Náměty na obnovu: Obnovit v původním nátěru.

12/d.642.1 a 2 Popis prvku: **Dveře, vložené na sraz mezi okna, jsou dvojité, v horních 3/5 prosklené, už s novodobými klikami, výplně, lemované plochým profilem třikrát odstupněným, jsou na obou křídlech z obou stran vždy shodně uspořádané v sestavě 1–2, tedy dělené motivem písmene T (nahore ležatá výplň, dole dvě mírně převýšené výplně); nadsvětlík je u 12/d.642.1 celoplošný, výklopný, ovládaný pákovým mechanismem po levé straně, u 12/d.642.2 se otevírá na kliku.**

Umístění: 642/f1 a f4 Počet kusů: 2 Rozměry: asi 80/340 cm Stav: dobrý  
Náměty na obnovu: Obnovit v původním nátěru.

## DŘEVĚNÉ PRVKY

Prvek: **13/d Kryt topení 2 ks**

Dokumentoval: ing. arch. Ladislav Svoboda, září 2011

13/d.507.1 a 2 Popis prvku: **Kryt má v podstatě kvádrovitou dřevěnou neprofilovanou konstrukci, pouze vnější svislé rohy jsou uspořádány do širšího půlkruhu, který je kanelovaný; na čele jsou dvě křídla, opět s dřevěným rámem, v němž je ornamentálně prosekávaná mřížka s útvary v podstatě šestibokými a kruhovými; u levého křídla dvířek je zachovaná drobná klička; nahore také byla zřejmě krycí mřížka, ale chybí. V soklu je podélný vpadlý výřez, zakončený půlkruhy.**

Umístění: 507, pod okny

Počet kusů: 2

Rozměry: výška 92 cm, hloubka 33 cm a šířka 171 cm

Stav: narušený, horní plocha u 13/d.507.1 úplně chybí

Foto: celek 13/d.507.1

Náměty na obnovu: Obnovit včetně horní plochy.



Prvek: **14/d Vnitřní obklad arkýřů včetně oken, příp. dveří** **8 ks**

Dokumentoval: ing. arch. Ladislav Svoboda, září 2011

Varianty v provedení:



14/d.509 A.1 a 2      Popis prvku: Čelo výklenku rámuje po bocích prkna se vpadlinou a nad překladem je plochá římsa. Boky a podhled celého arkýře jsou obloženy dřevem, a sice prostup stěnou je zúžený, na bocích má po třech výplních, na překladu je pět výplní obdélných, ploše profilovaných, v nichž je vložen plochý rámec s pravouhle vybranými rohy; na překladu jsou mezi těmito výplněmi ještě naopak plasticky do prostoru vyvinuté oválné útvary, s dlouhými stěnami vytaženými do zobáčků; na vnitřní, rozšířené části špalet jsou na bocích dvě výplně jinak koncipované, s plochým odstupněním, uprostřed mající menší rámce (v horní výplni dva nad sebou), obíhané širokou plochou fazetou; na překladu je jediná dlouhá výplň, s jediným obdélným rámcem uvnitř, na nějž jsou poskládány ještě drobnější útvary střídavě čtvercové a obdélné a na těch obdélných je ještě oválný, dále vystupující rámec (obdélných rámců je sedm, mezilehlých čtvercových šest a na konci vždy po dvou rámcích čtvercových). Trojice oken v čelech výklenků jsou opatřeny původními secesními kličkami (mají tvar části mezikruží, jsou tedy mírně segmentově zahnuté; zčásti

jsou zachované i opěrky), dvojité, krajní okna jsou užší, dole mají křídlo převýšené, nahoře naopak ležaté, uprostřed je okno, členěné do T, nahoře s výklopným křídlem, po pravé straně je příslušný mechanismus, závěsy půlkulatě zakončené.

Umístění: 509/f1 a f4

Počet kusů: 2

Foto: levý bok 14/d.509 A.2

Rozměry: šířka asi 440 cm, výška asi 360 cm, hloubka asi 160 cm

Stav: dobrý, obklad parapetů však zřejmě zanikl

Náměty na obnovu: Obnovit v původním nátěru.

Popis prvku: **Dvojitě arkýřové okno je půdorysně mírně zalamované podle dvou sloupků (zevně zděných a omítaných), spodní křídla jsou výrazně vyšší než vrchní, téměř čtvercová, kliky jsou původní; dole jsou zřejmě 2x2 výplně, vrchní výrazně nižší, ležaté, v bocích výklenku je po 2x8 výplních, spodní vyšší, potom jsou ty ležaté nízké, pak opět na výšku spodních okenních křídel a vrchní výplně na výšku vrchních okenních křídel; v podhledu celého arkýře je opět podobné obložení o nestejně velkých výplních, některé jsou čtvercové, některé dvojnásobné délky, tedy obdélné; po bocích výklenku šambrána s obvyklými vpadlinami.**

14/d.517 Umístění: 517/f3 Stav: dobrý

14/d.532 Umístění: 532/f3 Stav: silně narušený, zachována jen okna, obklad chybí

14/d.607 Umístění: 607/f3 Stav: narušený, na čelech chybějí postranní prkna, která tvořila šambránu; parapetní obklad je zachovaný jen ve vrchní třetině

14/d.625 Umístění: 625/f3 Stav: dobrý

14/d.708 Umístění: 708/f3 Stav: dobrý

14/d.723 Umístění: 723/f3 Stav: narušený, nedochován obklad čela parapetu

Počet kusů: 6

Foto: celek 14/d.607, podhled 14/d.625, vrchní část 14/d.723

Rozměry: šířka asi 220 cm, výška asi 360 cm, hloubka asi 130 cm

Náměty na obnovu: Obnovit v původním, zřejmě hnědém nátěru.





# KAMENNÉ PRVKY

Prvek: **1/m**      **Teracová podlaha**      **"15" ks**

Dokumentoval: ing. arch. Ladislav Svoboda, září 2011

Varianty v provedení:



1/m.304      Popis prvku: Střed podlahy tvoří rozměrná obdélná škrabka na boty, lemovaná profilovaným plechem, kolem obíhá bordura z černých a téměř bílých mozaikových dlaždiček, která vytváří ostrohranný zubořez s doplňkovými tečkami, vnitřní lem bordury tvoří pásek ze dvou řad černých čtverečků, zevně je pásek bílých dlaždiček; kolem toho je provedené lité teraco převážně v cihlově červené barvě. Jižně je doplňkový obdélný rámec, lemovaný sedmi řadami mozaikových dlaždiček (uvnitř je řádek černých, pak jsou řádky světlešedé a 2 řádky černé), jehož výplň tvoří šedo-okrové teraco; podobný rámec, ovšem méně zdobný, je také u bočních stěn, jeho lem je tvořen pouze dvěma řadami černých dlaždiček, výplň je také zrnitě okrová; kolem doplňkových rámců je tedy opět zrnitá, převážně cihlově červená plocha.

Umístění: Zádveří 304

Plocha: asi 8 m<sup>2</sup>

Foto: pohled od jihu

Stav: dobrý

1/m.305      Popis prvku: Základní kruhová plocha je okrově šedá, kolem ní jsou dvě řádky černých dlaždiček a zbylý lem je zrnitě cihlově červený.

Umístění: Turniket 305

Plocha: asi 4 m<sup>2</sup>

Stav: dobrý

1/m.306      Popis prvku: Podlaha je teracová, velmi sofistikovaně řešená, uspořádaná do tří podélných pruhů, vymezených pásy z tmavošedého teraca, podél nichž je po obvodu vždy pásek ze čtyř řad drobných mozaikových kostiček, vnitřní dva pruhy jsou z bílých kostiček, vnější potom z černých kostiček a po obvodu místnosti je pouze dvojitá řada bílých kostiček. Krajiní pruhy jsou vyplněny převážně světle okrovým teracem, střední pás převážně teracem červené cihlové barvy. V pásích jsou rozmístěny ozdobné kruhové motivy, zčásti se navzájem pronikající. V krajních pásích je po osmi kruzích (na jižní straně je to pásem



černého teraca ukončeno půlkruhově a vybývá tu poměrně velká plocha bez dalšího zdobení). Vnitřky osmi kruhů, které se už navzájem nepronikají, jsou lemované kovovými lištami a uvnitř je ve většině (kromě 3. a 6.) zakomponována sestava luxferových dlaždic, které mají plastický povrch jakoby s proplétanou síťovinou, uprostřed je velká, čtvercová, nakoso položená dlaždice, po jejím obvodu potom dalších dvanáct menších dlaždic a při nich ještě uprostřed stran vybývá ještě místo při každé straně na jednu dlaždici. U třetího a šestého kruhu, jež jsou vyplněné pouze zrnitým okrovým teracem, je kovová lišta nahrazena kruhem ze tří řad černých mozaikových dlaždiček. Všechny osm pronikajících se mezikružích kolem těchto kruhů je lemováno pěti řádky (dva řádky černé nebo velmi tmavé, dva řádky téměř bílé, které se přetínají, a řádka růžová) mozaikových kostek, vnitřní lem tvoří čtyři řádky (šedé, dva bílé a růžový) - vzniklá pole jsou vyplněna zrnitým teracem s červenými a bílými zrny. Ve středním páse jsou v podstatě tyto kruhové, zčásti se pronikající prvky řešeny naprosto shodně – je jich tu sedm, pouze střední je jednodušší, pouze vyplněný zrnitým okrovým teracem.

Umístění: Dvorana 306

Plocha: asi 110 m<sup>2</sup>

Stav: dobrý

Foto: pohled od jihu

Popis prvku: **Dlažba je tvořená zrnitým, ve výsledku světle šedým polem (kromě šedých, bílých a černých zrn jsou však přimíšena i zrnka červená), opatřeným lemem ze dvou řad bílých křemenných mozaikových dlaždiček, snad z křemene, obvod tvoří teraco tmavě šedé. Pokud je prostor (zpravidla chodba nebo podesta s připojenými zálivy) zaškrncen užšími průchody, bývá v hlavních částech po jednom poli a v průchodech opět po jednom poli s uvedeným lemem, dělicí pásy jsou tmavě šedé, resp. téměř černé.**

1/m.307 A Umístění: chodba 307 A Plocha: asi 15 m<sup>2</sup> Stav: lokálně poškozená

1/m.307 B Umístění: 307 B Plocha: asi 3 m<sup>2</sup> Stav: narušený, z průběhu bordury je zřejmé, že příčka po jižní straně není původní

1/m.321 Umístění: hlavní podesta schodiště 321 Plocha: asi 10 m<sup>2</sup> Stav: dobrý

1/m.414 Umístění: hlavní podesta 414 a přilehlý východní záliv chodby 414  
Plocha: asi 11 m<sup>2</sup> Stav: místy poškozená

1/m.520 Umístění: hlavní podesta severního schodiště 520 Plocha: asi 7 m<sup>2</sup> Stav: dobrý

1/m.615 Umístění: hlavní podesta severního schodiště 615 Plocha: asi 7 m<sup>2</sup> Stav: dobrý

1/m.712 Umístění: hlavní podesta severního schodiště 712 včetně západního zálivu  
Plocha: asi 12 m<sup>2</sup> Stav: narušený

1/m.816 Umístění: hlavní podesta severního schodiště 816 Plocha: asi 7 m<sup>2</sup> Stav: dobrý

Foto: 1/m.307 A

Náměty na obnovu: Obnovit narušená místa.

1/m.411 Popis prvku: **Podlahu tvoří teraco, převážně červenohnědá zrnitá struktura, do níž je při obvodu vložen pás z mozaikových černých a bílých dlaždiček, vytvářejících zubořez s drobnými tečkami.**

Umístění: Nástupní podesta hlavního schodiště 411

Plocha: asi 6 m<sup>2</sup>

Stav: dobrý Foto: celek



Popis prvku: Vnitřní pole mezipodesty je výrazně zrnité, červeno-černo-bíle-šedé (ve výsledku zhruba růžové), lemuje jej pásek z pěti řad mozaikových dlaždiček (vnitřní řada šedá, značně nestejnorodá, další dvě řady tmavošedé, skoro černé nestejnorodé struktury a vnější dvě řady bílé), oddělující obvodový pás cihlově červený, s méně výraznou zrnitostí.

1/m.501 Umístění: mezipodesta jižního schodiště

Plocha: asi 5 m<sup>2</sup> Stav: dobrý

1/m.633 Umístění: mezipodesta jižního schodiště

Plocha: asi 4 m<sup>2</sup> Stav: dobrý

1/m.702 Umístění: mezipodesta jižního schodiště  
Plocha: asi 4 m<sup>2</sup>

Stav: dobrý

Foto: celek 1/m.633

Náměty na obnovu: Obnovit narušená místa.



Prvek: **2/m Pamětní deska** 1 ks

Dokumentoval: ing. arch. Ladislav Svoboda, září 2011



2/m.503 Popis prvku: Pamětní deska je vkomponovaná do nástavce jakéhosi mramorového pseudokrby, jehož převážná střední část je segmentově vypjatá do prostoru a po bocích jsou pilířky také se segmentově tvarovanými čely. Krb má hranolový sokl, který sleduje tento základní půdorysný tvar, z téměř černého, světle žilkovaného mramoru, jinak je krb ze světlého mramoru nažloutlého, s okrovým, světlehnědým nebo šedým žilkováním. Do bočních pilířků jsou uprostřed svisle vloženy kovové pásky s řadou tepaných čokovitých útvarů. Uprostřed je mělký krb, nad nímž je z měděného plechu tepaná stříška; vzniká na ní pět shodně řešených svislých pásů, na nichž jsou opět aplikovány čokovité motivy. Také na horním okraji krbového tělesa je pás z tepané mědi s čokovitými nebo oválnými útvary. V nástavci krbu je vložena pamětní deska na stupňovitém soklu, po obvodu jsou ústupky a lem s tesaným drobnějším členěním s motivy volut a různého přepásání; na jednom z obdélných prvků vpravo dole je vytesáno jméno V. ŠKODA HRADEC KRÁL. Samotná deska má pravoúhle vybrané rohy, v nichž jsou dole vloženy oválné gemy; nápis je proveden vrypy v zásadě trojbokými, velkým secesním písmem, a zní: ÚSTAV/ZALOŽEN DNE 1. ŘÍJNA 1868/KDYŽ BYLI/PŘEDSEDOU

JOS. A. KOMÁREK/MÍSTOPŘEDSEDOU K. COLLINO/A ČLENY SPRÁVNÍ RADY/ČERYCH A. FERBACH J./JAN HRABĚ HARRACH./HLOUŠEK J. NÁHLOVSKÝ J./PÍŠCHA AD. URBÁNEK F. Nahoře je ještě vložena deska ze světle žilkovaného černého mramoru, se střežovitým motivem.

Umístění: 503, jižní strana

Rozměry: výška asi 300 cm, šířka asi 150 cm

Stav: dobrý

Foto: celek





## KERAMICKÉ PRVKY

Prvek: **1/r Dlažba "1" ks**

Dokumentoval: ing. arch. Ladislav Svoboda, září 2011

1/r.322 Popis prvku: Nad i pod vyrovnávacím schodištěm je položena dlažba hlavně ze čtvercových, neurčitě šedo-okrových dlaždiček; při obvodu obíhá bordura, tvořená dvěma hnědými pásy, mezi nimiž jsou čtverečky na koso.

Umístění: Severní průchod 322

Plocha: asi 7 m<sup>2</sup>

Stav: lehce narušený Foto: celek od jihu

Náměty na obnovu: Obnovit narušená místa.

## KERAMICKÉ PRVKY

Prvek: **2/r Obklad asi 12 m<sup>2</sup>**



Dokumentoval:  
ing. arch. Ladislav Svoboda, září 2011

2/r.322 Popis prvku: Na stěnách je proveden obklad do výše asi 170 cm, spodní 2/5 tvoří černé dlaždice (pět řad), výše pak jsou v šesti řadách dlaždice neurčitě šedomodré barvy, místy poškozené, v deváté vrstvě odzola jsou použity střídavě šedé a tmavočervené dlaždice. Obklad běží i po stěnách dveřních výklenků, jejichž hrany jsou zdvojené až ztrojené. Jižně od kyvných dveří jsou černé dlaždičky při podlaze jen v jedné řadě, výše je šest řad šedomodrých, které v jedné řadě obíhají i podél obvodu stěn.

Umístění: severní průchod 322

Plocha: asi 12 m<sup>2</sup>

Stav: značně narušený elektroskríněmi a asi i poštovními schránkami

Foto: celek od jihu

Náměty na obnovu: Obnovit narušená místa.



# KOVOVÉ PRVKY

Prvek:

## 1/k Mřížové dveře

1 ks

Dokumentoval: ing. arch. Ladislav Svoboda, září 2011

1/k.213 Popis prvku: **Dvoukřídlé asymetrické, celkem utilitárně vyhlížející mřížové dveře, velmi masivní, ze svislých kruhových profilů o průměru asi 1,5 cm a vodorovných pásnic obdélného průřezu, profilu asi 1x4 cm; klika je přece jen trochu zdobná, tvaru L, kruhového průřezu, ke konci se rozšiřující a zde opatřená pěticí úzkých vyfrézovaných kroužků; níže kruhový štítek pro klíč.**

Umístění: 213/204

Rozměry: asi 100/200 cm

Stav: dobrý

Foto: celek, detail kliky



## KOVOVÉ PRVKY

### Prvek (skupina prvků): **2/k Mosazné svítidlo** **97 ks**

Dokumentoval: ing. arch. Ladislav Svoboda, září 2011

Varianty v provedení:

2/k.304 Popis prvku: **Náročně zpracované dvouetážové svítidlo z měděného plechu a matovaného, resp. křišťálového skla: základ na stropě je čtvercový, se čtvercovou deskou mezi etážemi spojený třemi čtveřicími pruty; vrchní žárovku obklopují do kruhu uspořádané skleněné závěsy; spodní etáž tvoří osmiboká lucerna, pod níž je zřejmě ještě další žárovka, opět lemovaná kruhem závěsů.**

Umístění: strop 304

Počet kusů: 1

Rozměry: asi 35/35 cm, výška asi 90 cm Stav: dobrý Foto: celek

Náměty na obnovu: Obnovit ve funkci.

2/k.306.1 Popis prvku: **Oválné svítidlo, obkloužené dvěma řadami závěsů z křišťálového skla, spodní řada je zavěšená níž a má o něco menší průměry; uprostřed jsou tři žárovky, základna z mědi má výrazně komolý tvar, plášť je pokryt hustě vinutými spirálami.**

Umístění: 306, jižní část stropu

Rozměry: cca 50/30 cm, výška i se závěsy asi 50 cm Stav:

dobrý Počet kusů: 1

Foto: celek

Náměty na obnovu: Obnovit ve funkci.



2/k.306.2 až 7 Popis prvku: **Kruhové svítidlo se dvěma soustřednými kruhy dlouhých křišťálových závěsů, spodní řada je zavěšená níž a má o něco menší průměr i délky, jeho komolá měděná objímka nahoře je buď tepaná nebo pokrytá opět do spirál tvarovaným drátem.**

Umístění: 306, strop

Rozměry: průměr asi 30 cm, výška asi 50 cm ve světlosti

Počet kusů: 6 Stav: dobrý

Foto: celek 1/k.306.4

Náměty na obnovu: Obnovit ve funkci.

2/k.306.8 až 13 Popis prvku: **Svítilno půlkruhově vyniká do prostoru, měděná podkladová plocha je šestiboká, výrazně převýšená, ve vrchních třech čtvrtinách lemovaná půlkruhově vydutým ozdobně tepaným pásem s motivy pavích ok; nahoře je svítidlo půlkulově zakončené a kryté mřížkou stejného tvaru s motivy hustě stáčených spirál; níže je žárovka, opět krytá půlkruhem křišťálových korálků a dlouhých závěsů či trásní trojbokého průřezu.**

Umístění: 306, boční stěny Rozměry: šířka asi 30 cm, výška asi 50 cm, hloubka asi 20 cm Počet kusů: 6 Stav: dobrý Foto: celek 2/k.306.10 Náměty na obnovu: Obnovit na původním počet.

Popis prvku: **Ze čtvercové základny vyrůstá nízká komolá, lehce v profilu zvlněná patice kulovitého svítidla z mléčného skla; v rozích základny jsou rozmístěné kruhové, poměrně velké hlavice připevňujících šroubů - vše v leštěné mosazi.**

2/k.501.1 a 3 Umístění: 501, krajní pole stropu Stav: dobrý  
2/k.502.1 až 6 Umístění: 502, strop Stav: dobrý  
2/k.504.1 až 6 Umístění: 504, strop Stav: dobrý Počet kusů: 15

Rozměry: základna má stranu 19 cm, koule z bílého skla má průměr asi 15 cm Foto: celek 2/k.502.1  
Náměty na obnovu: Obnovit ve funkci (skleněná část v dnešní podobě pravděpodobně není původní).

Popis prvku: **Základ kulovitého svítidla z mléčného skla tvoří komolý kužel, na jehož plášť jsou ze čtyř stran přiložené kovové pásky v průřezu tvaru M.**

2/k.501.2 Umístění: 501, střed stropu Stav: dobrý  
2/k.505 B.19 a 20 Umístění: 505, střed stropu Stav: dobrý Počet kusů: 3

Rozměry: v patici má průměr asi 24 cm, skleněná třičtvrtěkoule má průměr asi 15 cm, výšku svítidla jsme naměřili pouze 20 cm Foto: celek 2/k.505 B.19

Náměty na obnovu: Obnovit ve funkci (skleněná část v dnešní podobě pravděpodobně není původní).

2/k.503.1 až 13 Popis prvku: **Osvětlovací těleso ve formě obrácené mosazné vázy či poháru, s mohutnou nohou, v zužující se části v profilu drobně konvexkonkávně tvarovanou, a paticí pro jednu žárovku.**

Umístění: 503, při obvodu stropu Rozměry: průměr asi 15 cm, výška asi 15 cm Počet kusů: 13 Stav: dobrý Foto: celek 2/k.503.6 Náměty na obnovu: Obnovit ve funkci.

Popis prvku: **Svítilno má podobu mělké mosazné misky na poměrně subtilní kroužené nožce, se čtyřmi křišťálovými závěsy v podobě mnohoboce broušených kapek či slz.**

2/k.505 B.1 až 18 Umístění: 505 B, při obvodu stropu Stav: dobrý  
2/k.506.1 až 3 Umístění: 506, strop Stav: dobrý  
Počet kusů: 21 Rozměry: průměr asi 15 cm, výška asi 25 cm Foto: celek 2/k.505 B.17  
Náměty na obnovu: Obnovit ve funkci, doplnit chybějící kusy.

2/k.508 A.1 až 4 Popis prvku: **Svítilno je podobné předchozímu (2/k.505 B.1), má tvar jinak krouženého poháru, opatřeného šesti křišťálovými závěsy kapkovitého tvaru.**

Umístění: 508, strop Stav: dobrý Rozměry: průměr asi 15 cm, výška asi 25 cm  
Počet kusů: 4 Foto: celek 2/k.508 A.2 Náměty na obnovu: Obnovit ve funkci.

2/k.507.1 až 19 Popis prvku: **Svítilna mají jen nízké stupňovité válcové objímky s křišťálovými závěsy do kruhu kolem žárovky; každý ze šestnácti závěsů má nahoře nízký mnohostěn a níže dlouhý trojboký hranol s okosenými hranami.**

Umístění: 507, při obvodu stropu Stav: dobrý Foto: celek 2/k.507.6  
Počet kusů: 19 Rozměry: průměr v základně je asi 12 cm, výška asi 30 cm včetně skleněných závěsů  
Náměty na obnovu: Obnovit ve funkci, doplnit dva chybějící kusy.



2/k.509 A.1 až 5      Popis prvku: **Nízké kruhové svítidlo je velmi podobné předchozímu, ale má méně ostrých hran a jen třináct dlouhých křišťálových závěsů trojbokého průřezu.**

Umístění: 509, v rozích stropu      Počet kusů: 5      Stav: dobrý      Foto: celek 2/k.509 A.1 a 2

Rozměry: průměr v základně je asi 12 cm, výška asi 30 cm včetně skleněných závěsů

Náměty na obnovu: Obnovit ve funkci, doplnit dva chybějící kusy.



2/k.508 A.5      Popis prvku: **Nízké válcové svítidlo je podobné 2/k.507.1 nebo je s ním dokonce shodné, má však jen osm kapkovitých mnohobokých skleněných závěsů.**

Umístění: 508 A, strop (severní část)

Stav: dobrý

Počet kusů: 1

Foto: celek



Rozměry: průměr v základně je asi 12 cm, výška asi 30 cm včetně skleněných závěsů

Náměty na obnovu: Obnovit ve funkci, doplnit chybějící kus.

2/k.508 B.1 a 2 Popis prvku: **Nevelké kulovité svítidlo z mléčného skla na nízké válcové podnoži, profilované a reliéfně zdobené, s rozšířenou kruhovou základnou.**

Umístění: 508 B, strop

Počet kusů: 2

Stav: dobrý

Foto: celek 2/k.508 B.1

Rozměry: v patici má průměr asi 15 cm, skleněná třičtvrtěkoule má průměr asi 15 cm, výška asi 22 cm

Náměty na obnovu: Obnovit ve funkci, doplnit dva chybějící kusy (skleněná část v dnešní podobě pravděpodobně není původní).

## KOVOVÉ PRVKY

Prvek (skupina prvků):

### 3/k Vitrážový světlík 1 ks

Dokumentoval: ing. arch. Ladislav Svoboda, září 2011

3/k.306 Popis prvku: **Rozměrné světlíkové okno má dlouhé boky přímé, ovšem jižní uzavření se segmentově prohýbá dovnitř okna, zatímco severní je segmentově vyduuté ven. Okno je silnějšími nosníky dělené do pěti polí (v severním poli jsou ještě čtyři takové nosníky v podélném směru), na něž kompozice výzdoby, podélně souměrné, nereaguje; tenčí příčky dělí pole podélně zpravidla na pět tabulek (krajní jsou jiná, atypická), podélně do jedenácti pásů, z nichž ovšem krajní dvojice pásů jsou užší a středních sedm pásů je širších, tvořených převážně čtvercovými moduly. Trojice pásů po okrajích je vitrážově zpracovaná, na jižním konci jsou navíc do druhého, jinak pouze nazelenalého pásu – protože tu tím, že vnitřní pás z této trojice tu vytváří půlkruh, vznikají větší plochy – vloženy oválné rámce se stylizovanými krajinkami; pás při okraji tvoří borduru hlavně s půlkruhovými červenými motivy, doplňkové plochy pak jsou vínové a zelené; třetí pás je opět velmi drobně secesně zdobený hlavně listovými motivy hlavně v několika odstínech zelené. Převážná střední část tedy zdobená není, ale pouze tři střední pásy jsou z čírého skla, ostatní jsou ze strukturovaného čírého skla.**

Umístění: 306/824

Počet kusů: 1

Rozměry: asi 10,5x4 metry

Stav: dobrý

Foto: celek svrchu a zespodu

Náměty na obnovu: Obnovit v původním nátěru.



Prvek (skupina prvků): **4/k Zábradlí 36 ks**

Dokumentoval: ing. arch. Ladislav Svoboda, září 2011

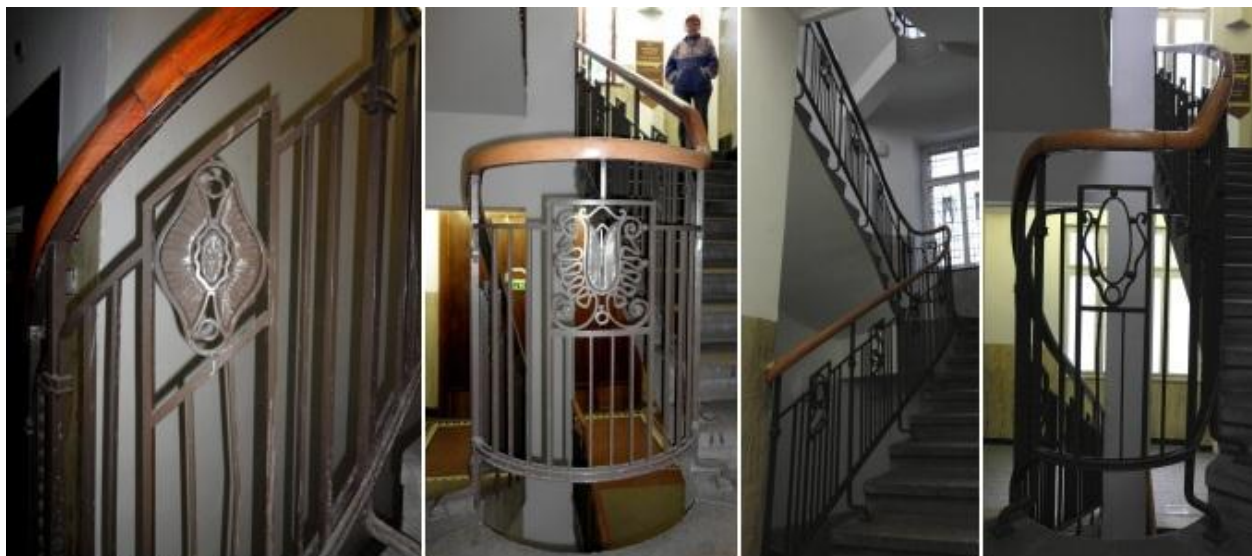
Varianty v provedení:



4/k.306.1 a 2 Popis prvku: Zábradlí podél jednoramenného schodiště (levá část je zrcadlovým obrazem pravé) má kovové rámy, úzká pole jsou z tepaného měděného plechu, mírně kosodélná pole větších výplní jsou z fazetovaného skla, fazety jsou hladké, zatímco vnitřní plocha je ze strany schodiště strukturovaná. Tepané části zábradlí tvoří šikmé pásy (podél schodnice a podél madla), strukturované jen jemně do motivu kyklopského zdiva, a pásy svislé, opatřené vždy sedmi typicky secesními oválnými motivy, jejich střed je jednoduše oválný, vnější obvod konvexkonkávě tvarovaný s osmi drobnými bobulemi, vnitřní prvek je v podstatě obdélný se široce vykrojenými rohy a do něj je ještě vložená vysoce plasticky vypouklá oválná gema. Madlo je bohatě profilované, základní model je v podstatě oválný, přitom však trojlistý, z obou stran je provedené zaškrcení půloválným výžlabkem, lemovaným ústupky a zespoda ještě vystupujícím páskem. Toto madlo se ovíjí i kolem vyššího plochého sloupku, posazeného na třetí schod, je tu půlkruhově vyduuté, následně směřuje dolů nejprve svisle podél sloupku, dále se konvexkonkávě odpoutává a má tu vlastní hranolový soklík se dvěma čelními zaoblenými hranami. Sloupek má z obou stran vyznačenou odstupněnou jednoduchou hlavicí, podobný je i sokl a také jeho dřík je na bocích odstupněný.

Umístění: Dvorana 306, vyrovnávací schodiště Stav: dobrý Foto: celek 4/k.306.2 a detail

Rozměry: výška asi 290 cm, délka asi 350 cm (výška nad stupni 96 cm)



4/k.411, 501, 633 a 702

4/k.411 Popis prvku: Zábradlí má dřevěné madlo se zaoblenými hranami, jinak je kovové, převážně ze čtverhranných profilů: silnější stojky je člení do zhruba pěti polí, v nichž jsou mezi horní prut (níže souběžně pod madlem, připevněný objímkami) a dvojicí spodních pásků ve skupinách po šesti připevňovány pruty svislé; navíc jsou do horní části vkládány kosodélné rámce s různými motivy: stylizovaný rozříznutý fik, kopretina či zpěvný pták.

Umístění: jižní schodiště, část pod mezipatrem Stav: dobrý Foto: spodní část  
 Rozměry: výška nad stupni asi 98 cm, rozvinutá délka asi 300 cm  
 Náměty na obnovu: Obnovit v původním nátěru.

4/k.501 Popis prvku: Zábradlí z kovových prvků převážně čtvercového nebo lehce obdélného průřezu je komponované včetně dřevěného madla stejně jako níže (viz 4/k.411), při ramenech je po čtyřech polích, při mezipodestě jedno půlkruhově vypjaté (v kosodélných rámech se opakují opět stejné motivy), při němž jsou navíc vložena úzká pole a v nich svislý široký kovový pás, s drobnými přivěšenými půlkruhy.

Umístění: jižní schodiště, část pod 1. patrem Stav: dobrý Foto: ohyb při mezipodestě  
 Rozměry: výška nad stupni asi 98 cm, rozvinutá délka asi 600 cm  
 Náměty na obnovu: Obnovit v původním nátěru.

4/k.633 Popis prvku: Zábradlí je řešené stejně jako předchozí (4/k.501), v rámech jsou i motivy páva a plodů.

Umístění: jižní schodiště, část pod 2. patrem Stav: dobrý  
 Rozměry: výška nad stupni asi 98 cm, rozvinutá délka asi 600 cm Foto: celek  
 Náměty na obnovu: Obnovit v původním nátěru.

4/k.702 Popis prvku: Zábradlí je řešené stejně jako předchozí (podrobněji viz 4/k.501), motivy v kosodélných polích se však jeví abstraktnější, jednodušší, nelze vyloučit, že bylo koncem 80. let 20. století vyměněno.

Umístění: jižní schodiště, část pod 3. patrem Stav: dobrý  
 Rozměry: výška nad stupni asi 98 cm, rozvinutá délka asi 600 cm Foto: ohyb při mezipodestě  
 Náměty na obnovu: Rekonstruovat v původní podobě.



4/k.414, 4/k.520, 4/k.615, 4/k.712 a 4/k.816

Popis prvku: **Zábradlí v podstatě probíhá z přízemí až do podkroví, pravidelně se střídají stoupající části, sledující podkovovitý tvar schodiště, s vloženým krátkým přímým polem nad mezipodestou (půdorysně mírně segmentově vypjatým), a přímé úseky u hlavních podest; zábradlí má dřevěné madlo se silně zaoblenými hranami, jinak je kovové, převážně ze čtverhranných prvků, neobvyklé jsou vkládané kuličky; nahoře a dole běží dvojice plochých pásků s půloblounky při hranách na čelech; při hlavní podestě je uprostřed široká část se secesními, složitě proplétanými, v podstatě oválnými a naopak konkávně vpadlými motivy (na nejvyšší podestě 816 jsou takové části dvě), po stranách jsou hlavně svislé pruty a mezi nimi užší obdélné motivy i s aplikací drobných kruhových prvků; podél samotného schodiště pak jsou poměrně hustě vkládány svislé pruty, mezi nimiž vybývají lichoběžníková pole (s vodorovnou horní hranou), v nichž se střídají dva motivy, jeden čtyřlaločný a druhý naopak je obdélný se široce čtvrtoválně skrojenými rohy; při mezipodestě je širší prvek oválný.**



Umístění: severní schodiště, všechna nadzemní podlaží      Rozměry: 104 cm vysoké, délka při hlavních podestách 205 cm (ve 4. patře asi 245 cm), rozvinutá délka při schodišti 5x480 cm Foto: průběh zábradlí ve 3. patře, pohled z podkroví a pravá část při hlavní podestě v podkroví      Stav: dobrý  
Náměty na obnovu: Obnovit v původním nátěru.

4/k.f1.1      Popis prvku: **Zábradlí je secesní, využívá opět hlavně čtverhranných prvků (ve vrchní části profil nejčastěji čtvercový, dole dvojice plochých pásků, madlo tvoří pásek s navařeným půlválcovým profilem), ale i kuliček různých velikostí a kroužků, sloupky, doplněné souměrně volutami, jsou zřepdu překryty výrazně protáhlým listem, nahoře zahnutým; hlavním motivem zábradlí jsou dvě rozměrné vlnovky, mezi něž je v každém poli vložen kruh s čočkovitým, typicky secesním motivem se zvlněným okrajem; do něj je vložen ještě ovál.**

Umístění: fl, balkon v 1. patře  
Stav: dobrý

Rozměry: výška 108 cm, rozvinutá délka asi 24 m  
Náměty na obnovu: Obnovit v původním nátěru.



Popis prvku: Pole secesního mřížového zábradlí, skládaného střídavě zejména ze svislých a vodorovných prvků, v ústředních motivech jsou hojně aplikované voluty (v krajních polích



je čtyřlaločný, ve středním poli je určujícím prvkem nakoso položený kříž, čili vlastně X).

4/k.f1.2 a 6, 4/k.f4.1 a 5

Umístění: f1 a f4, balkón na arkýři, boční pole

Rozměry: výška 100 cm, délka: 70 cm

Stav: dobrý



4/k.f1.3 a 5, 4/k.f4.2 a 4

Umístění: f1 a f4, balkón na arkýři, krajní pole

Rozměry: výška 100 cm, délka 80 cm

Stav: dobrý

4/k.f1.4 a 4/k.f4.3

Umístění: f1 a f4, balkón na arkýři, střední pole

Rozměry: výška 100 cm, délka 140 cm

Stav: dobrý

Foto: 4/k.f1.3 až 5

Náměty na obnovu: Obnovit v původním nátěru.

4/k.f1.7 až 12 Popis prvku: **Souměrné mřížové pole ve stylu geometrické secese zřejmě mělo nahoře dvě velké prázdné plochy, do nichž byly druhotně vloženy obdélníky se zaoblenými rohy; spodní část je nahoře zakončena výraznou vlnovkou, pod ní jsou vkládány čtvercové plechové prvky s velkými kosočtverečnými, sféricky tvarovanými výřezy; v každém poli uprostřed je ještě oválná plechová gema v obdélném rámu se čtvrtoválně vybranými rohy;**



**zábradlí je třikrát postupně navyšované nahoru navařovanými čtverhrannými profily se zaoblenými rohy.**

Umístění: f1, terasa nad 3. patrem Stav: dobrý

Rozměry: výška původně 90 cm, délka 265 cm

Foto: 4/k.f1.8 a 7

Náměty na obnovu: Obnovit v původním nátěru.

**4/k.f3.1 a 2 Popis prvku: Zábradlí, lemující balkón ze tří stran, je řešené bohatším způsobem než výše, mezi zpravidla zdvojenými stojkami a vodorovnými pruty vznikají na čele dvě široká pole, v nichž jsou z mřížoví vytvořeny souměrně stylizované květiny, doplněné šikmými a kosými prvky; spojky bočních dvojic stojek se zalamují i nad madlo; stejná stylizovaná květina je ústředním motivem bočních částí zábradlí, listoví je tu redukováno.**

Umístění: f3, 1. patro

Stav: dobrý

Rozměry: výška asi 95 cm, délka asi 90+280+90 cm

Foto: celek 4/k.f3.1

Náměty na obnovu: Obnovit v původním nátěru.

**4/k.f3.3 až 6 Popis prvku: V zábradlí, opět lemujícím balkón ze tří stran, převládají svislé prvky, nevelká čtvercová pole jsou vyplněna volutami; ze středu madla běží dvojice prutů také nahoru, kde se čtvrtkruhem obrací k fasádě a vodorovnými pruty se o ni opírá.**

Umístění: f3, 2. a 3. patro

Stav: dobrý

Rozměry: výška asi 95 cm, délka asi 90+300+90 cm

Foto: celek 4/k.f3.3 a 5

Náměty na obnovu: Obnovit v původním nátěru.

**4/k.f5.1 až 6 Popis prvku: Zábradlí je provedené poměrně utilitárně převážně z prvků čtvercového profilu, pouze nahoře místo madélka je zpravidla zkorodovaný tříčtvrtěkruhový profil, podložený kovovým pásem; má dva prvky vodorovně, jeden tedy nad podlahou, druhý pod horním madlem a mezi nimi jsou v rovnoměrných rozestupech pruty svislé.**

Umístění: f5, východní a západní stěna

Stav: dobrý

Rozměry: výška 98 cm, délka asi 80+120+80 cm

Foto: celek 4/k.f3.3

Náměty na obnovu: Obnovit v původním nátěru.



## KOVOVÉ PRVKY

Prvek: **5/k Plechové dveře 2 ks**

Dokumentoval: ing. arch. Ladislav Svoboda, září 2011

Popis prvku: Dveře jsou z lícové strany hladké, mají zpevnění kovovými pásy jednak po obvodu, pak proti masivním závěsům, které jsou nahoře zakončeny špičkou, klika hranolově tvarovaná, zdobná, štítek protáhlý, vysoký obdélný; na dveřích je uprostřed připevněn ozdobný secesní motiv, a sice převýšený obdélný rámec, v něm oválný motiv s vloženým sférickým kosočtvercem a v něm ještě kruhový motiv s kruhovou řadou mělkých půlkruhových otvorů; kolem tohoto ozdobného motivu jsou čtyři nýty s diamantovými hlavičkami a podobné nýty jsou i uvnitř obdélného rámu; na rubu krabicový zámek se secesní, hranolově tvarovanou klikou, plech je tu zpevněný diagonálami z plochých ocelových prvků, připevněných nýty s kulatými hlavičkami.

5/k.811 Umístění: 811/814

5/k.820 Umístění: 820/821

Rozměry: 90/220 cm

Stav: dobrý

Foto: celek 5/k.811 z líc a z rubu



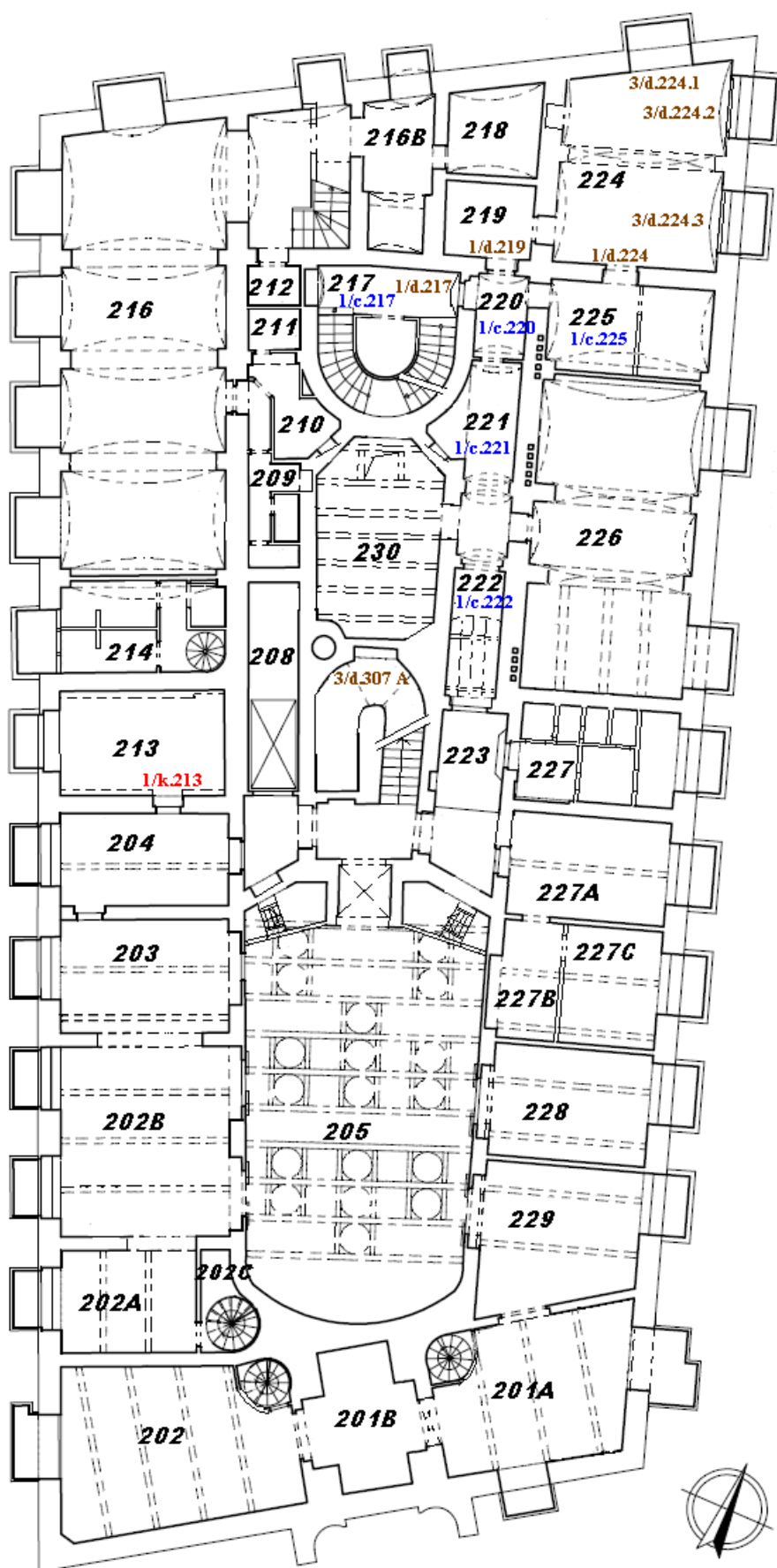


**Hradec Králové, Velké  
náměstí čp. 139-140.**

Půdorys vrchních sklepů  
s vyznačením polohy  
zaevidovaných prvků  
(cementové prvky  
značeny modře, dřevěné  
prvky hnědě, kovové  
prvky červeně).

Zpracoval L. Svoboda  
2011 s použitím různých  
podkladů.

*Poznámka: Ve spodních  
sklepech se žádné  
evidované prvky  
nenacházejí.*

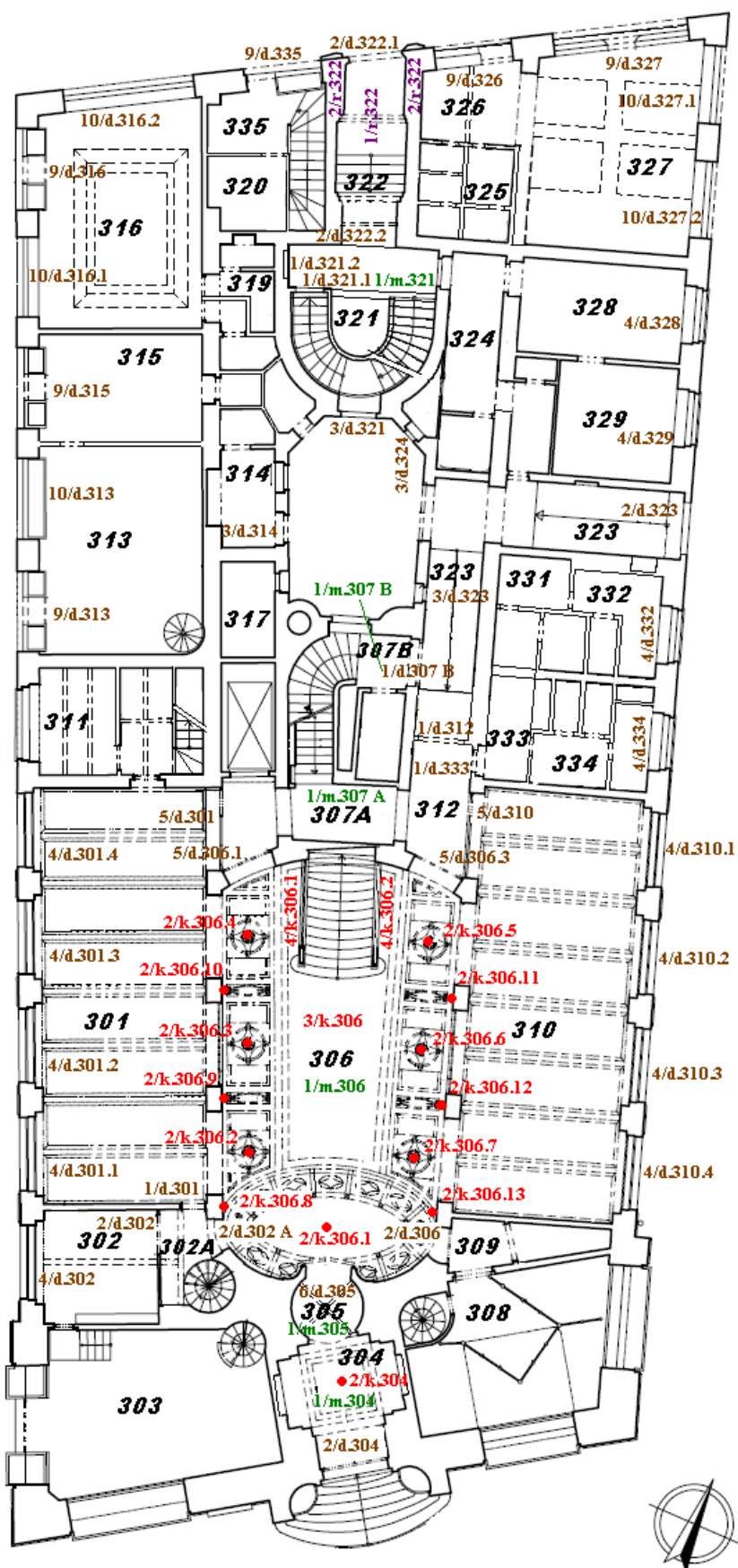


*vrchní sklepy*

**Hradec Králové, Velké  
náměstí čp. 139-140.**

Půdorys přízemí s  
vyznačením polohy  
zaevidovaných prvků  
(cementové prvky značeny  
modře, dřevěné hnědě,  
kamenné a teracové zeleně,  
keramické fialově a kovové  
červeně).

Zpracoval L. Svoboda 2011  
s použitím různých  
podkladů.

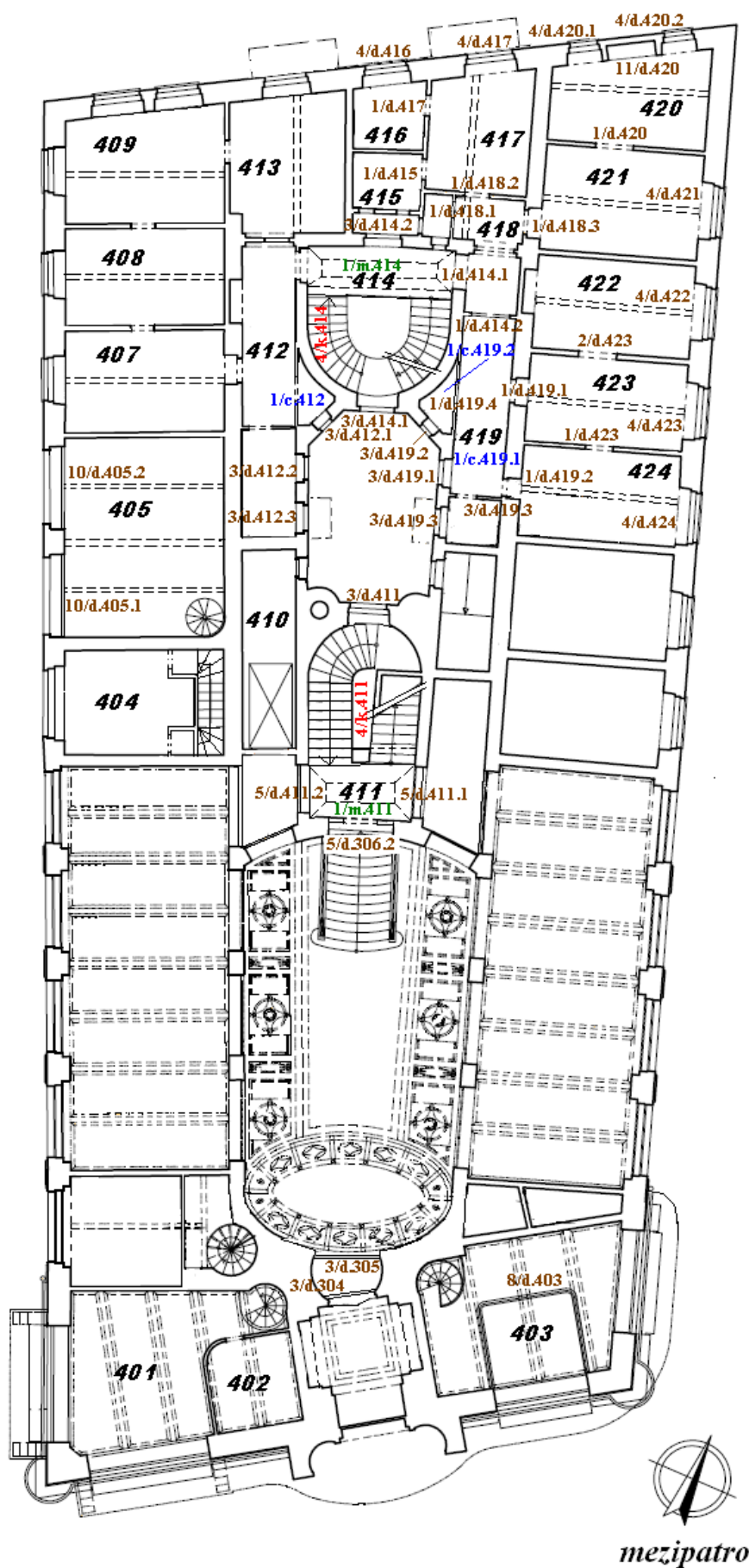


přízemí

**Hradec Králové, Velké  
náměstí čp. 139-140.**

Půdorys mezipatra s  
vyznačením polohy  
zaevidovaných prvků  
(cementové prvky  
značeny modře, dřevěné  
hnědě, kamenné a  
teracové zeleně a kovové  
červeně).

Zpracoval L. Svoboda  
2011 s použitím různých  
podkladů.

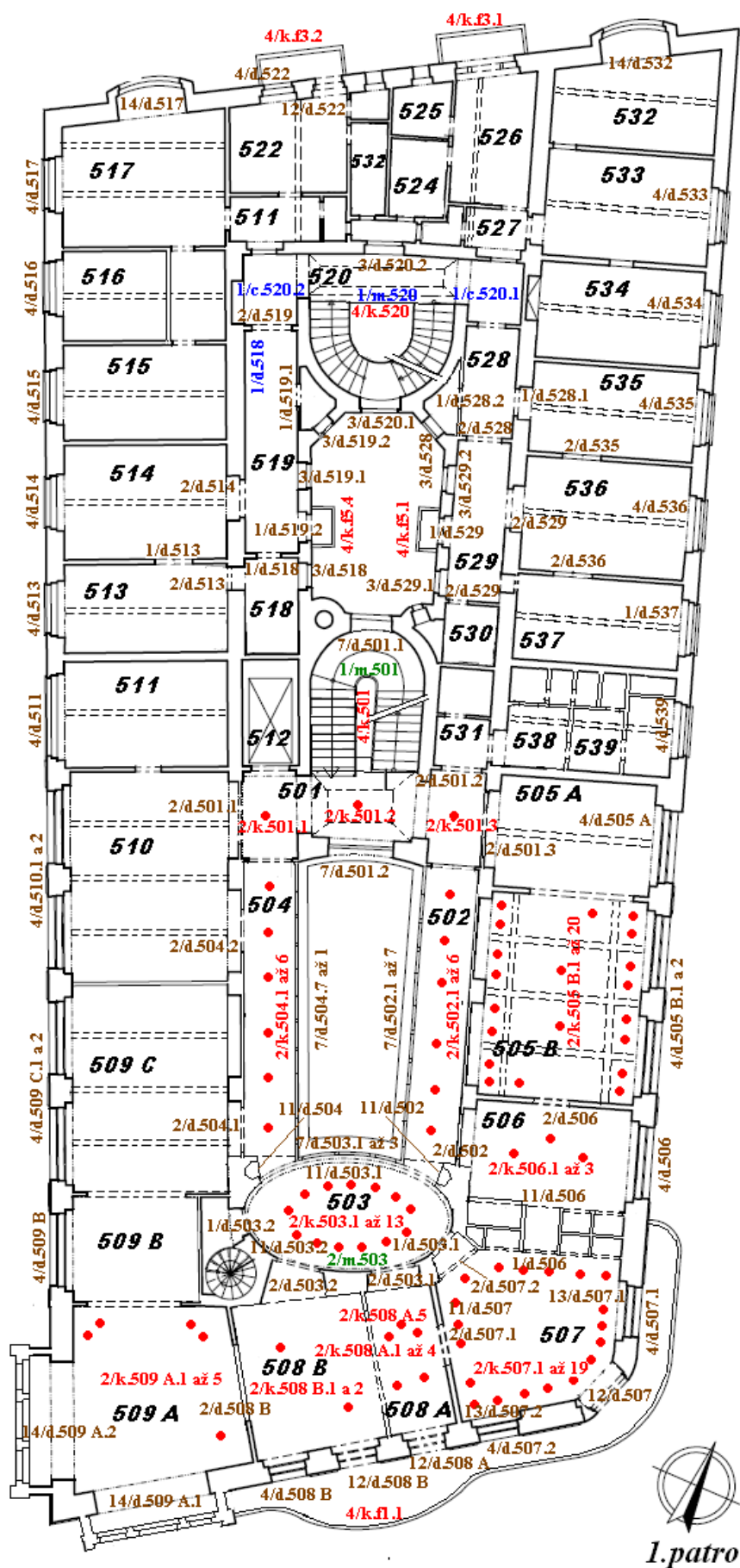




**Hradec Králové, Velké náměstí čp. 139-140.**

Půdorys 1. patra s vyznačením polohy zaevidovaných prvků (dřevěné prvky značeny hnědě, kamenné a teracové zeleně a kovové červeně).

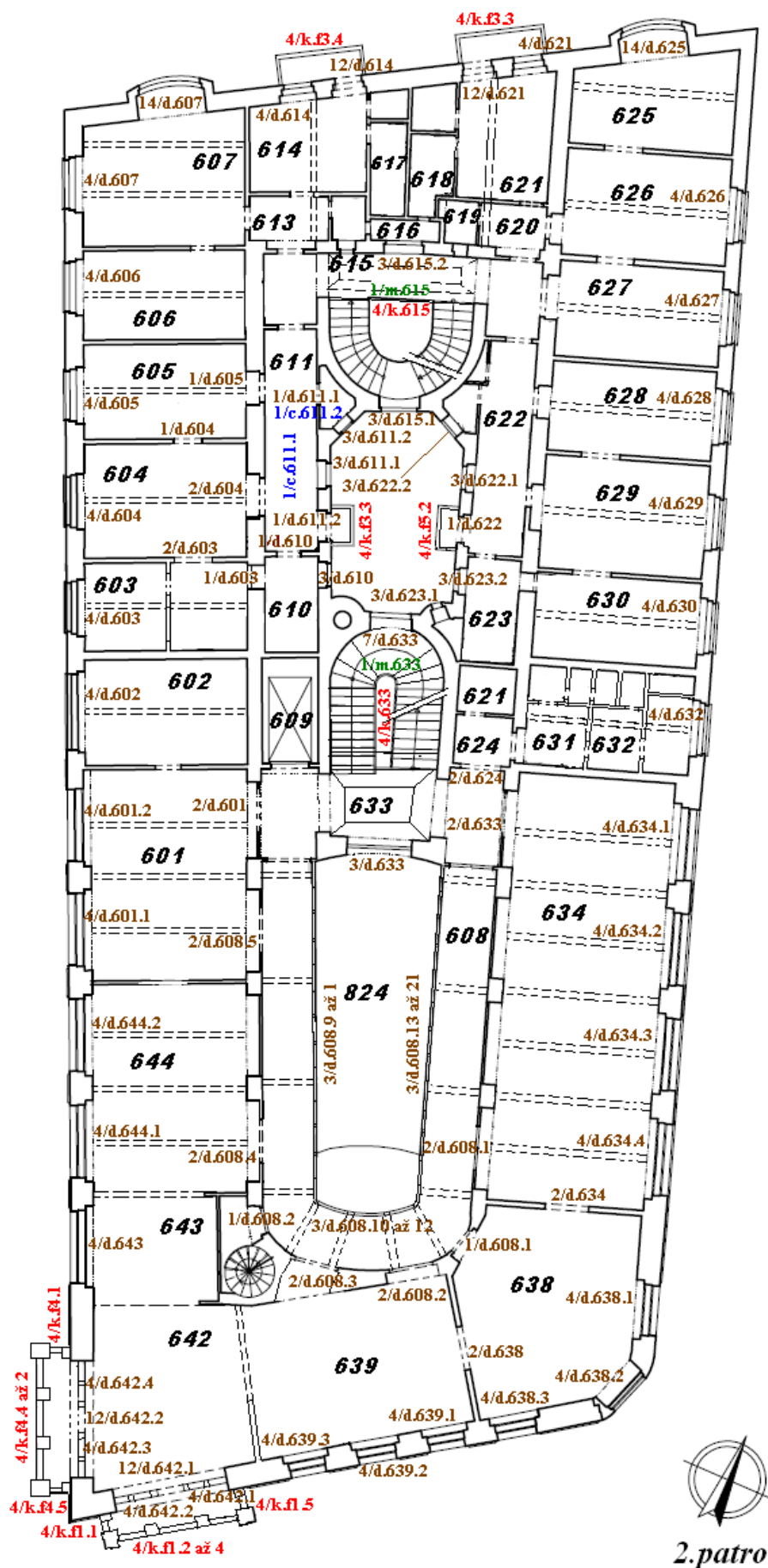
Zpracoval L. Svoboda 2011 s použitím různých podkladů.



**Hradec Králové, Velké náměstí čp. 139-140.**

Půdorys 2. patra s vyznačením polohy zaevidovaných prvků (cementové prvky značeny modře, dřevěné hnědě, kamenné a teracové zeleně a kovové červeně).

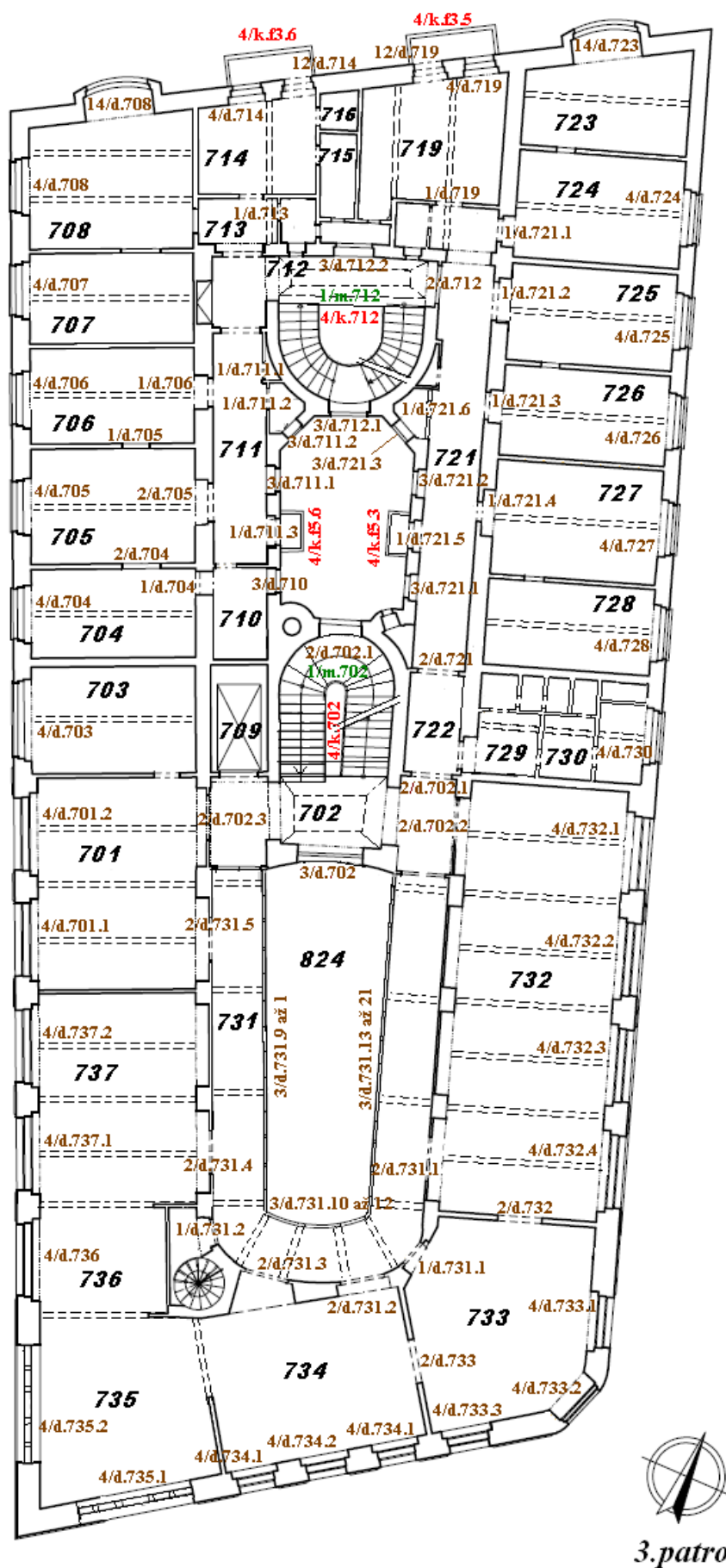
Zpracoval L. Svoboda 2011 s použitím různých podkladů.



**Hradec Králové, Velké náměstí čp. 139-140.**

Půdorys 3. patra s vyznačením polohy zaevidovaných prvků (dřevěné prvky značeny hnědě, kamenné a teracové zeleně a kovové červeně).

Zpracoval L. Svoboda 2011 s použitím různých podkladů.





Půdorys 4. patra a podkroví s vyznačením polohy zaevidovaných prvků (cementové prvky značeny modře, dřevěné hnědě, kamenné a teracové zeleně a kovové červeně).

*4.patro a podkrovi*